

# SPEELRUIMTEWEEFSEL SLACHTHUISSITE

2020

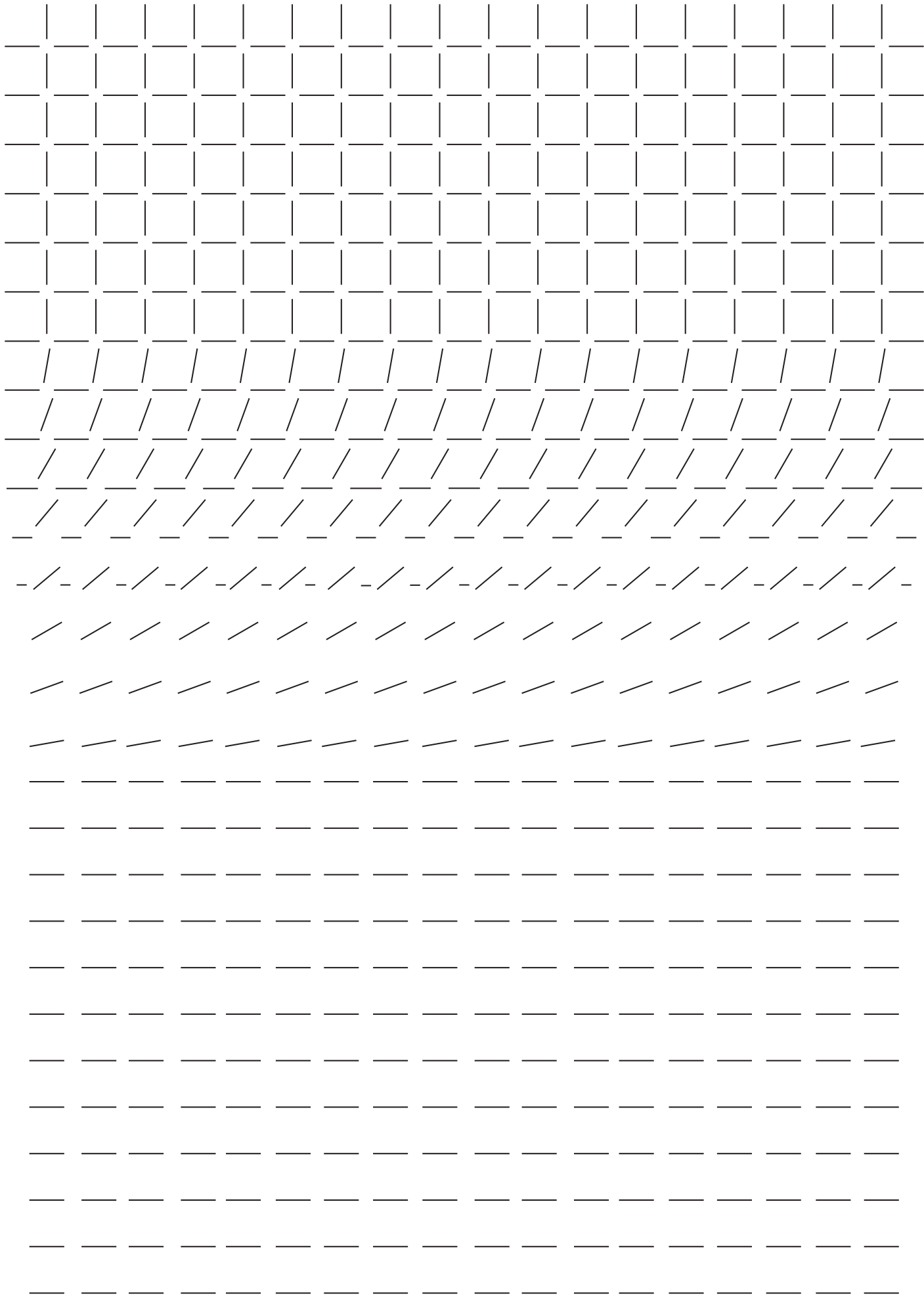
Theoretisch kader en richtlijnen

ANTWERPEN

endeavour

Deze handleiding bundelt inzichten vanuit diverse hoeken, met observaties en literatuurstudie in een aantal concrete ontwerpinsteekten ter input van het masterplan publieke ruimte Slachthuisite.





# SPEELRUIMTEWEEFSEL SLACHTHUISITE



## Colofon

endeavour

Ndvr cvba  
Marialei 29, 2018 Antwerpen  
Tel +32 478 25 62 12  
info@ndvr.be  
www.ndvr.be

vertegenwoordigd door:  
Tim Devos Hanne Van Gils



# INHOUDSOPGAVE

---

Handleiding

endeavour

---

## **INTRO**

**PG 3**

**PG 5** de vraag

**PG 6** aanpak

**PG 7** proces

## **SPORT EN SPEELVRIENDELIJKE RUIMTE**

**PG 9**

**PG 10** belang van sport en spel

**PG 11** kompas voor kindvriendelijke ruimte

**PG 12** sport en speelweefsel

**PG 13** type plekken, type routes, type prikkels, doelgroepen

## **INTERMEZZO**

**PG 18** inspiratie lokale cases

## **DEN DAM**

**PG 23** blik op de buurt

**PG 24** quickscan aanbod

**PG 26** speelweefsel Dam nu

**PG 30** ambitiekader

**PG 32** speelweefsel toekomst

## **ONTWERPAANBEVELINGEN SPECIFIEK**

**PG 35**

**PG36** Lobroekplein

**PG 38** Kalverwei

**PG 40** Kalverpad

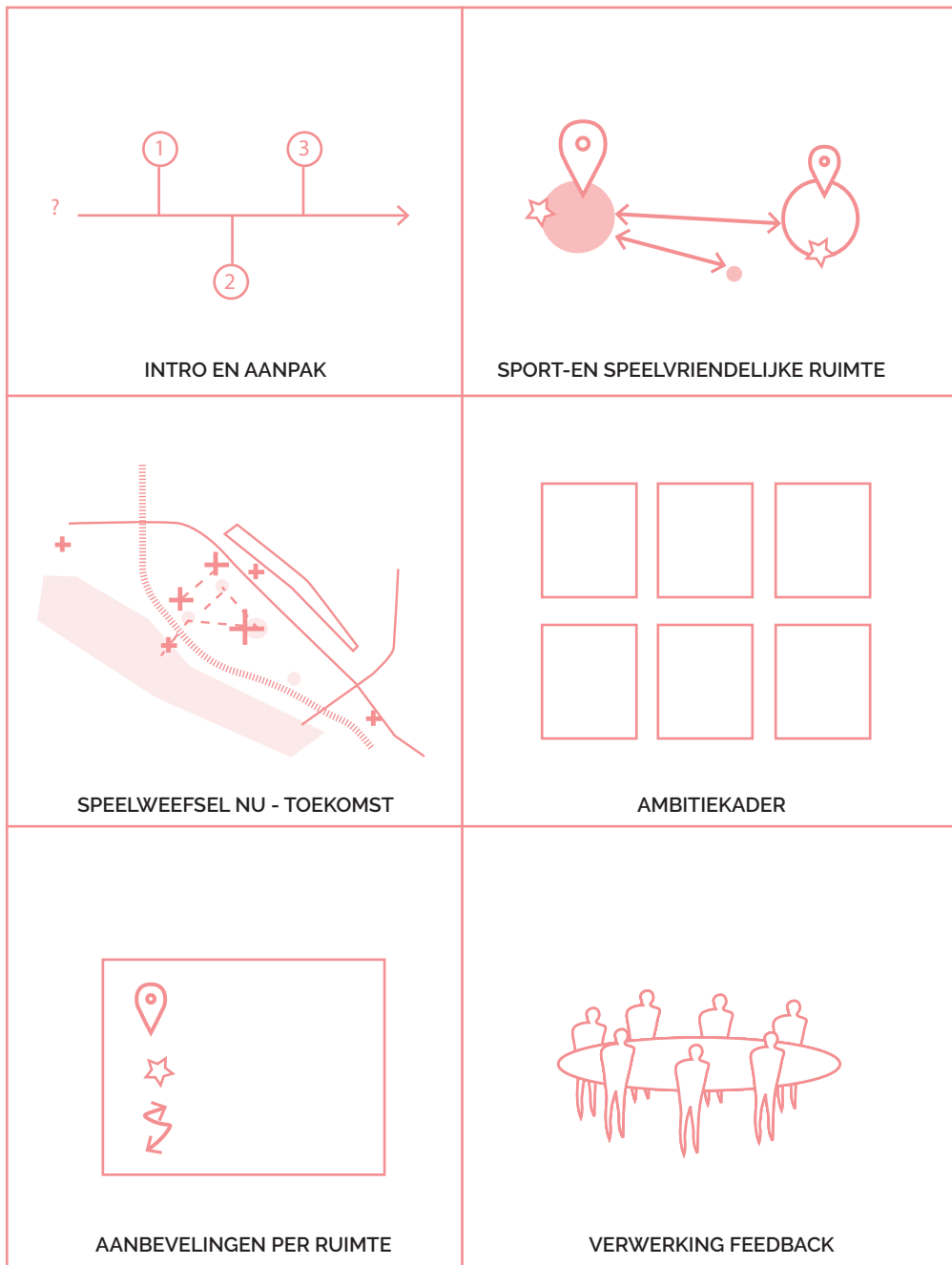
**PG 42** Lobroekkade

**PG 44** Hallenplein

**PG 46** Hallentuin



# INTRO









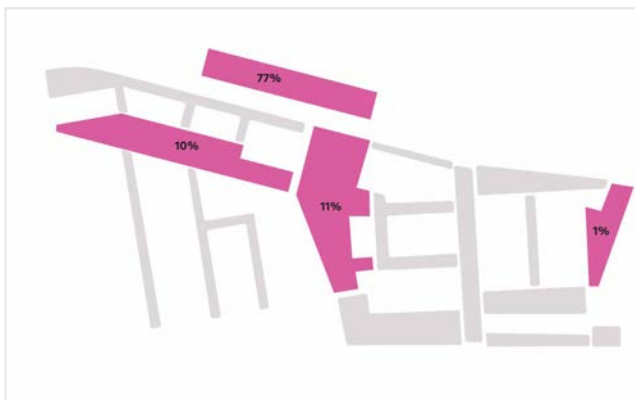
# DE VRAAG

## EEN NIEUW MASTERPLAN VOOR DE SLACHTHUISITE

Begin 2020 is een ontwerpteam geselecteerd voor het masterplan publieke ruimte Slachthuiswijk. Dat masterplan vloeit voort uit het globale masterplan Slachthuisite – Noordschippersdok – Lobroekdok, dat eind 2017 werd goedgekeurd. Aandachtspunten voor het masterplan publieke ruimte zijn: groene publieke ruimte, ruimte om te spelen en te sporten, het faciliteren van ontmoeten, langzaam verkeer in een autoluwe wijk, maximale recuperatie van regenwater en het belang van wind-, lucht-, hitte- en geluidskwaliteit.

Het ontwerpteam bestaat uit Sweco Belgium – Posad Maxwan – LOLA Landscape Architects, zij hebben als opdracht een conceptueel ontwerp te maken voor het volledige gebied. Met specifieke aandacht voor de eerste fase van de publieke ruimte: de Kalverwei, de Oude Kalverstraat en het Lobroekplein.

Er is een specifieke opdracht uitgeschreven om input te geven voor het programma voor sport en spel in de publieke ruimte. Deze hangt natuurlijk samen met de andere thema's maar er wordt expliciet gevraagd naar een micro-speelruimteweefselplan dat tot stand komt op basis van input van de buurt. Om zo het ontwerpteam de juiste handvaten te geven om mee aan de slag te gaan bij de concrete uitwerking.



Een eerste aanzet voor spreiding van het programma van sport en spel in de publieke ruimte werd voorzien door het ontwerpbureau. Deze schema's vormen een basis voor verdere verfijning van het speelweefsel.

# AANPAK

Binnen het ontwerp voor de publieke ruimte wordt er gefocust op meerdere lagen: klimaat, mobiliteit, programma en sport & spel. Het team Billy Bonkers - Createlli is binnen deze opdracht verantwoordelijk voor het gehele participatietraject. Endeavour focust op het speelweefsel. Het traject voor de publieke ruimte van de Slachthuisite verloopt parallel aan een traject voor de uitwerking van de architectuur. Vanzelfsprekend is terugkoppeling tussen beide trajecten van belang om tot een geïntegreerd totaalontwerp te komen.

## Theoretisch kader

We starten de publicatie met de opbouw van een theoretisch kader om grip te krijgen op de ruimtelijke en sociale kenmerken van speelruimte.

*Wat is een speelweefsel, wat is kindvriendelijke ruimte?*

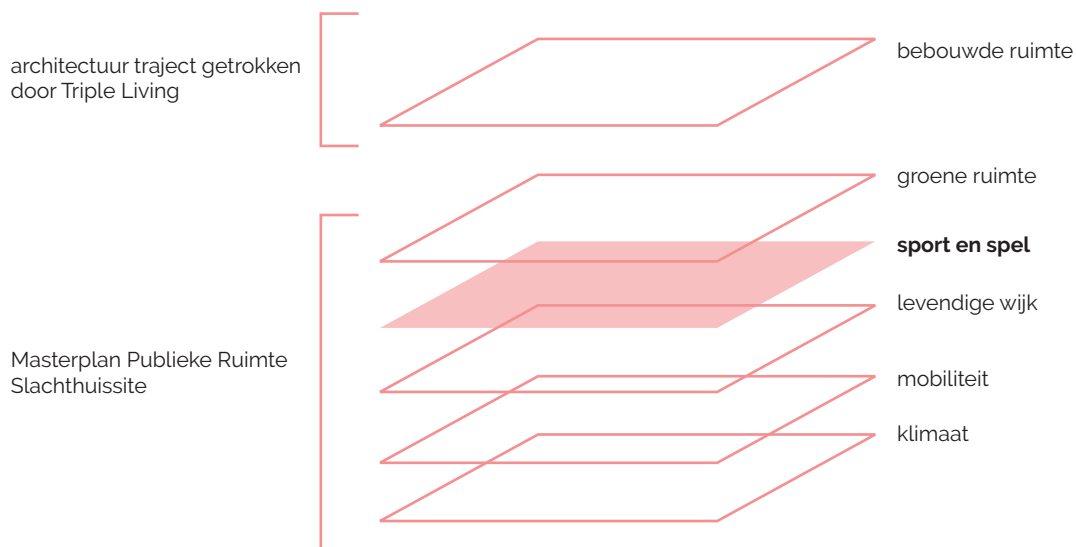
Om dit af te toetsen met de realiteit zoomen we in op enkele inspirerende lokale cases die we in een volgende stap linken aan het toekomstplan.

## Den Dam: uitdagingen en ambities

We zoomen in op de Slachthuiswijk hoe wordt de wijk vandaag gebruikt door kinderen en jongeren? Wat zijn de uitdagingen, wat zijn de noden? We formuleren algemene ambities die richting geven aan het toekomstig ontwerp.

## Specifieke ontwerprichtlijnen

Naast een algemene aanpak, werd een duidelijke vraag gesteld naar specifieke ontwerpregels en voorbeelden, die rechtstreeks konden worden toegepast. We vertrekken hierbij vanuit de verschillende deelruimtes met elk hun eigen identiteit en programma zoals bepaald door de ontwerpers.



# PROCES

## 1. VERKENNING EN AMBITIEKADER

### Verkennde gesprekken

We spraken met de sport-en speel diensten op district en stedelijk niveau en met de jeugdwerking KRAS.

### Literatuuronderzoek

Vanuit de gesprekken werd er heel wat literatuur aangereikt. Zo heeft het kennis- en expertisecentrum Kind & Samenleving vzw enkele interessante publicaties online beschikbaar gesteld waaronder het 'Speelruim-teweefsel voor Antwerpen noord', 'Het grote buiten-speelonderzoek' en 'Tienervriendelijke publieke ruimte'. Daarnaast konden we voortbouwen op onze eigen publicatie van de 'Beweegscans Antwerpen'. Kennis die we relevant vonden uit deze publicaties werden verwerkt in de adviezen.

### Observaties

Aanvullende informatie door eigen observaties. Aftoetsen van uitspraken in de literatuur in reële context. Het voordeel is dat hierbij de tijd kon worden genomen om rustig te kijken naar welke infrastructuur werkt, welke niet en indien gepast vragen te stellen aan kinderen of ouders.

## 2. PARTICIPATIE EN BEVRAGINGEN

### Acties met sportpret, de wijkwandelingen, het focus-groep gesprek en bevragingen via enquêtes

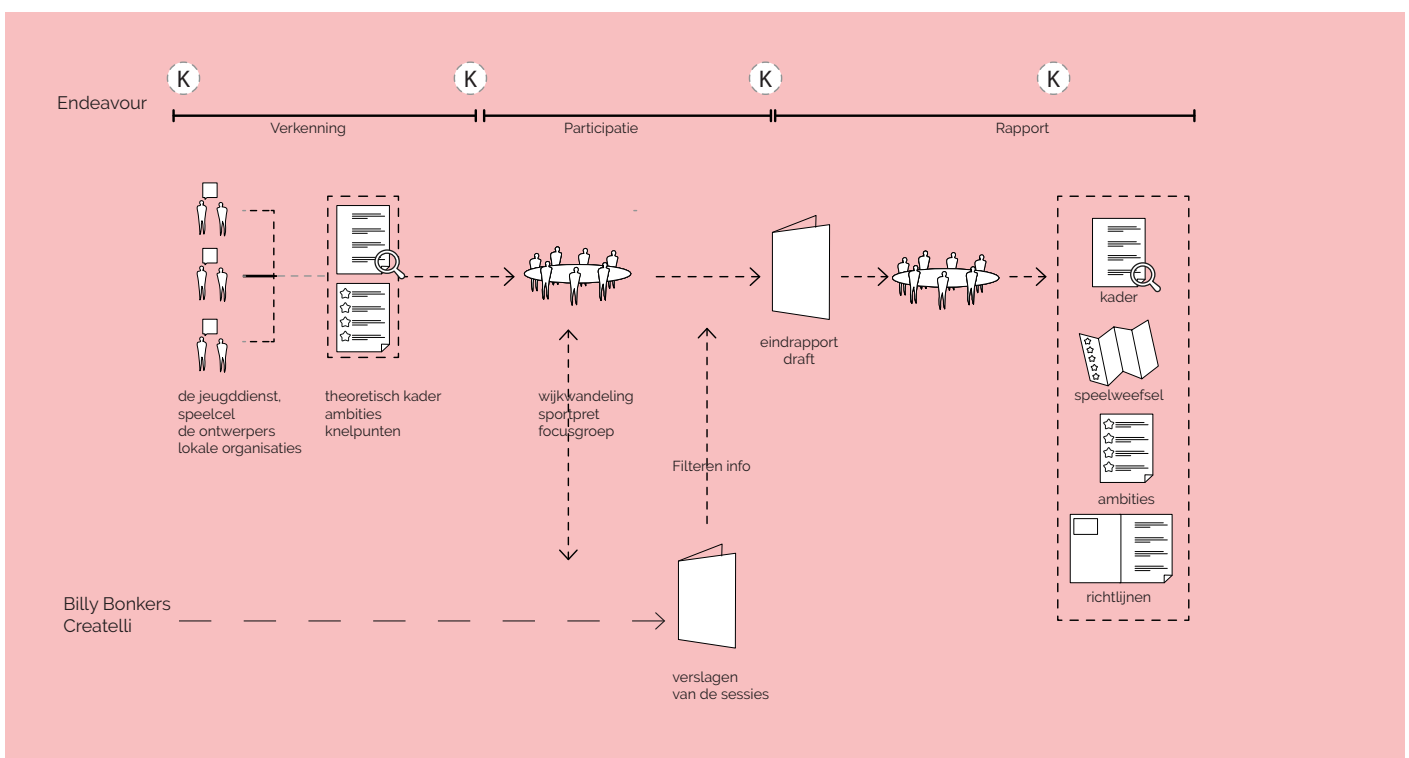
Er waren doorheen het traject verschillende momenten waarop er met de buurt in dialoog kon worden gegaan. Billy Bonkers en Createlli organiseerden momenten met sportpret en de wijkwandeling, Endeavour focuste zich op een workshopmoment met jongeren. Verder liep er ook een online bevraging waarbij er ook werd ingegaan op het programma voor sport en spel.

## 3. FILTEREN INFO EN OPMAKEN ADVIEZEN

Al deze input werd gefilterd en geformuleerd in adviezen op maat van de wijk en de deelgebieden binnen het masterplan.

## 4. AFTOETSEN BIJ JONGEREN EN ONTWERPERS

De draft werd in 2 sessies afgetoetst bij de ontwerpers en bij een selectie van de jongeren. Conclusies van deze sessies werden toegevoegd als addendum.





# SPORT EN SPEELVRIENDELIJKE RUIMTE

---

In dit hoofdstuk duiken we even in de theorie met als doel een kader op te stellen van waaruit we concrete aanbevelingen kunnen doen. We gaan eerst dieper in op **het belang van beweging en spel** in een stedelijke omgeving. Vervolgens zetten we dit uit in een **kompas voor kindvriendelijke ruimte** dit kan je beschouwen als een 'checklist' met voorwaarden waaraan een kindvriendelijke ruimte moet aan voldoen. Dan gaan we in op de **definitie van speelweefsel**, wat zijn de bouwstenen, wat is er belangrijk? Deze bouwstenen: **type plekken, routes, prikkels en doelgroepen**, gebruiken we in een volgend hoofdstuk om de adviezen te structureren voor de deelgebieden.

# HET BELANG VAN SPORT EN SPEL

Buiten spelen en sporten is goed voor jong en oud. Bij kinderen stimuleert het de motorische ontwikkeling, het ruimtelijk inzicht, de creativiteit en de ontwikkeling van sociale en cognitieve vaardigheden. Buiten spelen voor volwassene en senioren- noem het ontspanning- zorgt ervoor dat het brein beter functioneert en biedt mogelijkheden tot het onderhouden

Kinderen spelen steeds minder op straat. Naast drukke agenda's van ouders is ook de inrichting van de stad hier een bepalende factor. Speelplekken worden saai of ongeschikt gevonden of de kinderen mogen niet vanwege de onveiligheid.

We zien dat in combinatie met een steeds dener wordende stad tot conflicten leid. Als we kijken naar de wijk Den Dam waar er binnenkort ongeveer 5400 nieuwe bewoners bijkomen dan is de opgave erg groot.

Een hoge dichtheid kan echter ook positief zijn, denk maar aan 'meer ogen op de straat' wat positief is voor het veiligheidsgevoel en door kleinere afstanden tussen functies wordt er meer gefietst of gewandeld.

## DIVERSE DOELGROEPEN

Jonge kinderen bewegen vooral door te spelen. Na het verlaten van de basisschool wordt dit al snel minder. Jongeren, in het specifiek meisjes, en volwassenen bewegen dan ook snel te weinig, Sporten, recreatief ontspannen, fietsen en wandelen zijn hun belangrijkste vormen van beweging. Senioren halen hun beweging vooral door door te fietsen en wandelen. Natuur, kunst en cultuur worden voor hen steeds belangrijker als vrijetijdsbesteding.

van sociale contacten waarmee eenzaamheid kan worden voorkomen. Meer redenen zijn er niet nodig om meer sport een spel in het dagelijks leven te integreren.

## DE OPGAVE

een wijk waar het goed leven is heeft speel en bewegingsmogelijkheden voor iedereen in de buurt.

De straat en speelplekken zijn de leerschool waar kinderen sociaal gedrag ontwikkelen, zelfstandig worden en motorisch skills leren. Kinderen moeten dus de basis skills (gooien, slaan, vangen, schoppen, rennen, improviseren, ...) kunnen uitvoeren op de plekken. De ouders zijn in dit verhaal (tot ongeveer 11 jaar) erg belangrijk, zij ontwikkelen mee. Voor volwassen is de opgave plekken te realiseren war ze kunnen ontspannen.



# KOMPAS VOOR KINDVRIENDELIJKE RUIMTE

Om wijken kindvriendelijk te maken, streven we binnen dit onderzoek vier thema's na. Elk thema illustreert een ambitie die we nastreven binnen het ontwikkelen van speelweefsel. Deze ambities hielpen ons om de analysecriteria van de scan te definiëren, en nadien de resultaten te vertalen naar een advies voor de wijk.



## DE RUIMTE BIEDT PLAATS VOOR ONTMOETING

Een goede inkleding en aangepaste infrastructuur geven niet alleen aanleiding tot spel maar ook tot ontmoeting. Speelruimte stimuleert ook de contacten die ontstaan tussen ouders onderling. Op die manier bieden tussenruimtes een mogelijke rust- en ontspanningsplek om met gelijken te babbelen, een netwerk uit te bouwen en te integreren. Dit gebeurt aan de schoolpoort en aan de kinderopvang, maar openbare speelplekken vergroten deze mogelijkheid door de langere tijd die er wordt doorgebracht.

### Kenmerken van de kindvriendelijke stad

- voorzieningen voor zowel kinderen en ouders: een aangename zitplaats, tafels, fontein, overdekking, vuilnisbakken, ...
- toegankelijke infrastructuur, vlak naast- en met zicht op- de speelzone's
- lockers voor sporters

### Regels, maten

op drukbezochte plaatsen, parken en speeltuinen om de 100m een rustpunt moet staan voor ouderen, mindervaliden, zwangere vrouwen etc.



## DE RUIMTE IS OPENBAAR TOEGANKELIJK EN AANTREKKELIJK

Een eerste kenmerk van iedere goede speelruimte is een openbaar karakter en vrije toegankelijkheid. De openheid van een ruimte hangt af van een aantal fysieke factoren (morfologie, omheiningen, zichtbaarheid, etc.) maar is evenzeer gelinkt aan de perceptie die mensen over een plek vormen. Deze wordt gevormd door allerlei sociale omstandigheden (ervaringen, invullingen, ...) en is vaak voor iedereen anders.

### Kenmerken van de kindvriendelijke stad

- beleefbaar, biodivers en eetbaar groen
- toegankelijk water
- rust en stilte
- openheid
- ongedwongenheid, de ruimte biedt zitgelegenheid en laat mensen vrij in hun activiteit
- beschutting (tegen regen, hitte, ...)
- overzichtelijke speelruimte voor kleuters
- beschutte hangplekken voor tieners
- de ruimte is bereikbaar, te voet, met de fiets, het openbaar vervoer



## DE RUIMTE BIEDT EEN VEILIG GEVOEL

Veiligheid is een breed begrip het wordt bepaald door zowel de fysieke als de menselijke risico's en hangt nauw samen met de vormgeving van de semi-publieke ruimte. In de eerste plaats zijn er duidelijk definieerbare fysieke risico's (verkeersveiligheid, onveilige afwerking van infrastructuur, valgevaar).

### Kenmerken van de kindvriendelijke stad

- prioriteit aan voetgangers
- nieuwe straatprofielen
- trage netwerken
- conflictvrije routes
- veilige oversteekplaatsen
- actieve plinten 'eyes on the street'
- speeltoestellen zijn veilig
- afgeschermd, overzichtelijke speelplekken voor de allerkleinsten
- beschutting tegen gemotoriseerd verkeer



## DE RUIMTE IS DIVERS EN GERICHT OP VERSCHILLENDE DOELGROEPEN

Spel en sport zijn essentieel tegen verveling en stress maar ook voor de fysieke en mentale gezondheid en de ontwikkeling van sociale en motorisch vaardigheden. Om deze vaardigheden uit te bouwen is er nood aan creatieve sport- en spelprakkijkens.

### Kenmerken van de kindvriendelijke stad

- divers aanbod in spel en sportmogelijkheden
- ruimte gericht op diverse doelgroepen: allerkleinsten, ouders en kinderen, tieners, ouderen, meisjes.
- faciliteiten ter ondersteuning van lopers, fietsers en spelers
- ruimte voor experiment
- informele plekken voor sport en spel
- formele plekken voor sport en spel



# WAT IS SPORT-SPEELWEEFSEL?

Een speelweefsel is een samenhangend geheel van plekken en verbindingen die belangrijk zijn voor kinderen en jongeren. Met doordachte ingrepen kan je het bestaande weefsel versterken. Dit kan door formele en informele plekken uit te bouwen, door de verbindingen en bereikbaarheid voor tieners te verbeteren of door niet-ruimtelijke maatregelen. (bijv. organisatorisch, beheer en onderhoud, sensibilisering, ...) te vertalen naar een advies voor de wijk.

## PLEKKEN

### Formele plekken

Hier gaat om plekken die aangelegd zijn om te spelen en te sporten, zoals speelterreinen, schoolspeelplaatsen, buitenruimte, jeugdwerkinfrastructuur en sportvelden.

### Informele plekken

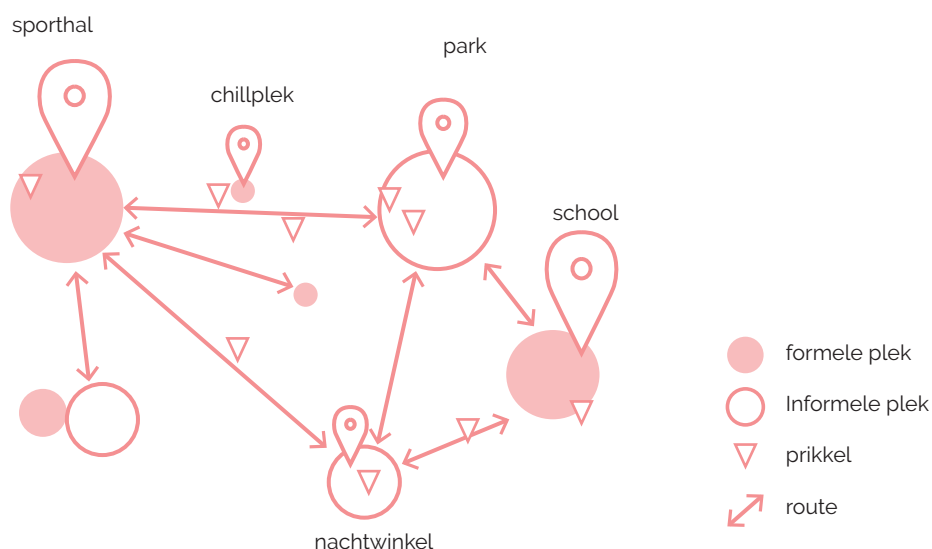
Kinderen en jongeren spelen niet enkel op formele plekken, informele plekken zijn vaak net zo belangrijk. Deze plekken zijn niet speciaal ingericht voor kinderen en jongeren. Parken, pleinen en straat hoeken worden vaak gebruikt door kinderen en jongeren en gelden als informele speelplekken.

**Bepaalde voorzieningen** hebben extra betekenis voor kinderen en jongeren. Onder betekenisvolle voorzieningen verstaan we bijvoorbeeld socio-culturele voorzieningen, een sporthal, school, bib, het jeugdwerk in de buurt of een theater.

## ROUTES

Door een wijk lopen verschillende verbindingen. Deze verbindingen kunnen gebruikt worden door kinderen en jongeren, maar kunnen soms ook een barrière vormen, doordat een weg te gevaarlijk of onaantrekkelijk is. Binnen een speelweefsel moeten er voldoende veilige en beleefbare verbindingen zijn voor kinderen en jongeren om makkelijk door de wijk te wandelen en te fietsen.

Sport- speelweefsel als een coherent netwerk





MUF, drinkfontein



MUF, speelsculptuur



Kopenhagen, schoolstraat



MUF glijbaan



MUF King's Crescent 2018



MUF architects, Golden Lane Estate Play Space 2019

# TYPE PLEKKEN

Op basis van de literatuur en gesprekken onderscheiden we een aantal 'type plekken'. Deze types zeggen ons iets over hun aard, materialiteit, randvoorwaarden en doelgroepen. Zo kunnen we in een volgende fase iets scherper adviezen formuleren, zonder de uiteindelijke ontwerper te beperken in zijn vrijheid.



## NATUURRIJKE SPEELRUIMTE

- Spelvorm: Er is grote kans voor kinderen om 'vrij' te spelen, fantasiespel, zelf de ruimte vorm te geven, met materialen te werken, constructiespel.' Speeldernis is een goed voorbeeld.
- Ingrediënten: heuvels en uitdagende hellingen, natuurlijk en spontaan groen, verschillende bodemmaterialen (aarde, zand, keien, kiezel, waterpomp, boomstammen/takken, ...). Kan zeer goed aangevuld worden met enkele basisspeeltoestellen zoals een glijbaan, nestschommel, klim- en klautertoren, ...



## RECREATIEF SPORTEN

- Kan een trapveldje zijn, een basketbalterrein, een basketpaal, agoraspace, tot een vrij toegankelijk sportterrein met officiële afmetingen, ...
- Deze voorziening is vrij toegankelijk, herkenbaar (signalisatie die 'vrij gebruik' aangeeft) en kan deel uitmaken van sportinfrastructuur, een speelterrein of kan een op zichzelf staand speelterrein zijn dat exclusief is afgestemd op recreatief sportspel.



## BOUWSPEELPLAATS

- Spelvorm: constructiespel, fantasiespel
- Ingrediënten: een avontuurlijke, natuurlijke speelruimte waar constructiemateriaal en gereedschap voorhanden is. Bouwspeelplaatsen moeten afsluitbaar zijn en begeleiding is een absolute voorwaarde.



## TYPE SPORTPLEIN EN VELDEN

- formeel ingericht om te sporten bv voetbalveld, voetbal-kooi, tennisplein)



## STENIGE (VERHARDE) SPEELRUIMTE

- Spelvorm: regelspel, sociaal spel, spel met rolletjes (step, fiets, ...)
- Een ruimte op wijkniveau, eventueel gekoppeld aan andere kindgerichte functies waar gefiets kan worden, met de bal kan worden gespeeld, ...
- Ingrediënten: harde ondergrond, spelprikkels, aangevuld met speel of sport toestellen.



## OPENGESTELDE GEBOUWEN & AANPALENDE OPEN RUIMTE

- Publieke en semipublieke gebouwen en hun bijhorende ruimte worden opengesteld voor de buurtbewoners
- ter ondersteuning van het buurtleven en beweging. De wijze waarop de ruimte gedeeld wordt kan variëren
- in tijd of in type van openstelling



## FAMILIEGERICHTE SPEELRUIMTE

- Bovenlokale speelplekken (in principe schaalniveau stadsdeel, stad of regio) die zijn afgestemd op gezinsgericht gebruik, met voorzieningen voor jongekinderen maar ook voor oudere (broers en zussen) en inspelen op familiale uitstappen (een zeker spektakelgehalte, toiletten, cafetaria, zitmogelijkheden, ...).
- Optimaal bereikbaar en eventueel deel uitmakend van een groter recreatief geheel/routes.



## BUURTPOCKETS

- Ze zijn vaak strategisch gelegen op betekenisvolle routes of nabij locaties die betekenis hebben voor een specifieke doelgroep (vb kinderen en jongeren)
- Ze omvatten buurtspeeltuintjes en buurtgroen maar ook restruimte die soms maar een klein duwtje in de rug nodig heeft om echt gebruikt te worden. Deze pockets kunnen worden ingezet om zeer lokaal noden op te vangen.
- Om draagvlak te creëren voor een permanente herinrichting van een restruimte kan men deze testen met experimentele of tijdelijke invullingen.



## SKATERUIMTE

- Spelvorm: plek voor zeer specifiek spel, skates, step, rollerblades
- Ingrediënten: afhankelijk van de schaalorde (niveau van de stad of buurt) kan dit bestaan uit aanleidingen of een uitgebouwde bowl op maat.



## HOTSPOTS VOOR JONGEREN

- Hotspots voor jongeren zijn alle plekken waar jeugdgerichte activiteiten elkaar inspireren en versterken.
- Door deze zaken te clusteren is het daarbij nog eens gemakkelijker om ze te voorzien van functioneel speelgroen, veilige aankomstroutes en andere faciliteiten. Om nog verder in te zetten op het bewegen en ontmoeten zijn experimenten in zowel de binnen- als buitenruimte cruciaal.
- Ingrediënten: Ongedefinieerde (on)verharde ruimte, Multifunctionele sportvelden, avontuurlijke speeltuinen, jeugd- en sportverenigingen. (Ondersteuning door jeugdwerking);



# TYPE ROUTES

Door een wijk lopen verschillende verbindingen. Deze verbindingen kunnen gebruikt worden door kinderen en jongeren, maar kunnen soms ook een barrière vormen, doordat een weg te gevaarlijk of onaantrekkelijk is. Hieronder lijsten we enkele types routes op.



## KINDER-ASSEN

Beleving

De kinder-as geeft ruimte aan de allerkleinsten, zet maximaal in op veiligheid en beleving tijdens het verplaatsen en richt zich logischerwijs op traag verkeer. De kinder-assen moeten zo vormgegeven zijn dat kinderen zich zelfstandig kunnen verplaatsen en daarvoor zijn sociale controle en levendige plinten belangrijk. De kinder-as is een combinatie van transitruimte en aaneengeschaalde beleving en beperkt zich daarom vooral tot straten met zone 30, woonerven, fietsstraten, voetgangerszones, etc.

Onderdelen en dimensies

- Bij voorkeur afgeschermd of op afstand van autoverkeer, contact is enkel mogelijk met plaatselijk en stapvoets verkeer en met voorrang voor de actieve weggebruiker
- Veilige en zichtbare oversteekplaatsen;
- Elke kruising is voorzien van een herkenningspunt: kleurrijke elementen, straatobjecten, meubilair, kunstinstallaties, muurschilderingen, ...;
- Spelaanleidingen worden binnen gezichtsafstand van elkaar geplaatst;
- (Tijdelijke) integraal toegankelijk voetgangerszones;
- Aansluiting op scholen en sport- en jeugdclusters;

## ROLLENDE ROUTES

Beleving

De rollende route heeft specifiek aandacht voor de korte verplaatsingen van mensen die minder mobiel zijn. Voor ouderen zijn dit bijvoorbeeld de verbindingen tussen woonzorgcentra, dienstencentra, lokale voorzieningen en OV-haltes of korte wandellussen rond ontmoetingsruimtes. Deze voetgangersroutes moeten obstakelvrij zijn en begaanbaar met de rollator of rolstoel. Aandachtspunten zijn niveaoverschillen en drempels, voldoende rustplaatsen met zicht en schaduw, oversteekplaatsen met langdurig groen licht, brede doorgangen zonder geparkeerde fietsen en egale oppervlakten.

Onderdelen en dimensies

- Vlakke, obstakelvrije voetpaden met een minimumbreedte waarbij buggy's en rolstoelgebruikers elkaar vlot kunnen kruisen, ook als er fietsen geparkeerd staan
- Rustplaatsen, alternerend in de zon en beschut tegen weerelementen, waarbij steeds de volgende rustplek binnen het gezichtsveld valt
- Voldoende oversteektijd bij de fasering van lichten;
- Fitnesstoestellen voor ouderen
- OV-haltes
- Voorzieningen zoals dienstencentrum, kruidenier,...

## DIRECTE EN FUNCTIONELE ROUTES

Beleving

De directe en functionele routes zijn snelle en veilige transitruimtes voor actieve (district overschrijdende) verplaatsingen zoals woon-werkverkeer en bezoeken aan de binnenstad. De routes geven voorrang aan snel en veilig verkeer door fietsers en wandelaars en minimaliseren de ruimte voor gemotoriseerde vervoersmodi en parkeerplaatsen. Hieronder verstaan we prioritaire en functionele fietsnetwerken en wijk-, stads- en steenwegen, maar geen woon- of hoofdstraten.

Onderdelen en dimensies

- Zo breed mogelijke fietspaden (afhankelijk van de snelheden, wegbreedte en tegenliggers) met uitwijkmogelijkheden en afslagstroken voor grote stromen tijdens spitsuren
- Brede wandelpaden voor stromen van voetgangers
- Gescheiden en maximaal uit elkaar gehaalde verkeerstromen met fysieke barrières tussen hard en zacht verkeer (verhoging, groen,...)
- Bewegwijzering fietsroutes
- Zichtbare fietsenstallingen
- Veilige en snelle oversteekplaatsen met verlichting
- Actieve plinten
- Ruimte voor grote groepen tussen scholen en OV-haltes
- Ruimte voor bomen, planten en water

## DOORSTEEKEN

Beleving

Doorsteken zijn de shortcuts door bouwblokken of groen die het stadswaefsel doorwaadbaar maken voor traag verkeer. Ze worden vaak gebruikt door lokale bewoners die de wijk door en door kennen en richten zich voornamelijk op voetgangers. Olifantenpaadjes zijn alternatieve onverharde en informele routes, weg van het autoverkeer en in het groen, die duiden op een nood aan meer verbindingen op microschaal. Aandachtspunten voor doorsteken zijn veelal het veiligheidsgevoel, orde en de toegankelijkheid voor rolstoelgebruikers en ouderen.

Onderdelen en dimensies

- Duidelijk leesbare aankondigingen en toegangen met aansluiting op snelle routes en verblijfspaden, eventueel fietsvertragende elementen zoals slaloms of paaltjes, maar op voldoende afstand om met een rolstoel door te kunnen;
- Toegankelijk in de zomer tussen zonsopgang en -ondergang
- Obstakelvrij en (on)verhard pad;
- Speelt in op de ervaring van geur en geluid;
- Groene omgeving;
- Interessant doorheen een bouwblok vanaf 50m omweg.

## VERBLIJFSTRATEN

Beleving

De verblijfstraten zijn groenblauwe assen zonder doorgaand (auto) verkeer zoals de meeste woonstraten en woonerven. De buurtbewoners kunnen in deze type straten samenkomen, elkaar ontmoeten en de kinderen kunnen zorgeloos spelen. Hieronder verstaan we woonerven, tuinstraten, toekomststraten etc

Onderdelen en dimensies

- Gedeelde ruimte met gemengd maar stapvoets verkeer;
- Onverharde vlakken waardoor ruimte ontstaat voor beplanting, waterberging en waterinfiltratie;
- Vanuit elk punt is groene verblijfsruimte zichtbaar; Groene sierelementen zoals groene gevels, groendaken,
- Randparking en parkeerpockets (beperkt langsparkeren)

# TYPE PRIKKELS

Spelprirckels zijn speelse elementen die geïntegreerd worden in het speelweefsel. Ze maken de pleinen, parken en straten meer bespeelbaar en aantrekkelijker. In de beter ontworpen formele speelruimten worden ze gecombineerd met speeltoestellen.



## TYPE STENIGE CONTEXT

- Enerzijds zijn er de spelprirckels in een stenige context (pleinen, straten...). Bespeelbaar water op een plein is hiervan een bekend voorbeeld.
- Horizontale prirckels:
  - Zebra-paden, gekleurde stoeptegels, knikkertegels, hinkelbaan, slingerpad, 3D-elementen: poefen, paaltjes, stoepen, kleurrijke bollen,...
- Vertikale prirckels: gekleurde tegels of schilderingen op muren, verticale 3D-elementen

## TYPE BESPEELBARE KUNST

- Spelprirckels kunnen ook tijdelijke constructies, kunstelementen of zelf gemaakte voorwerpen zijn, er kan gewerkt worden rond een bepaald thema. Belangrijk is dat hij op een strategische plaats worden ingeplant en dat het duidelijk is dat erop gespeeld mag worden.
- Een bespeelbaar kunstwerk kan de identiteit van de wijk versterken. Het proces voor een selectie van de kunstenaar en uitstraling kan ook met de buurt in gang worden gezet;

## TYPE NATUURLIJKE EN GROENE CONTEXT

- Daarnaast zijn er spelprirckels die veeleer in een natuurlijke en groene context geïntegreerd worden (parken, natuurgebieden...). Het kan hier gaan om een houten constructie, enkele boomstammen, of een leuk brugje over een beek.

## TYPE SPORTPRIKKEL

- Dit type van prirckels zet mensen aan om te bewegen, bijvoorbeeld een rekbaar, stretchplek, ...



stenige context: betonnen bollen creëren een autovrije ruimte en geven aanleiding tot spel



kunst in de publieke ruimte



natuurlijke context: speelterrein Distelhoek in Merksem, een combinatie van formele speeltoestellen en prirckels



sportprirckel

## VOOR WIE?

De boodschap is dus dat goed ingerichte publieke ruimte rekening moet houden met meerdere doelgroepen. Op basis van gesprekken en literatuur zijn er ruwweg 3 doelgroepen te onderscheiden met specifieke belangen als we over speelweefsel spreken.



	Actieradius	Speelelementen
<p><b>DE ALLERKLEINSTEN 0 – 4 JAAR</b></p> <ul style="list-style-type: none"> <li>Speelruimte voor kleine kinderen (peuters) moet elementaire speel-mogelijkheden bieden (zand, gras, struiken, bomen, water, e.d.), een intiem karakter hebben en in het blikveld van de ouders vallen. Daarom mag het maximum <b>50m van de ingang van de woning</b> verwijderd zijn. Omdat dit kind geen gevaren kan onderscheiden is het daarbij belangrijk dat er geen of zeer weinig auto's over 'zijn' informele speelruimte rijden. Daarom is <b>de tuin, de oprit en de stoep de belangrijkste bron van informele speelruimte</b>. Een dergelijk jong kind kan al heel wat beleven op minimaal twintig vierkante meter.</li> </ul>	100 m straat / blok	Zandbak Speelelement Wip Huisje Glijbaantje  <small>(deze elementen zijn ter indicatie bron: literatuuronderzoek met betrekking tot typologieën van groene speelterreinen, 2011)</small>
	Afstand tot speelplek	
	2'	
<p><b>KINDEREN 5 TOT 11 JAAR</b></p> <ul style="list-style-type: none"> <li>Omdat deze kinderen een grotere actieradius hebben, en ook een ander speelpatroon, mag een speelruimte voor hen tot 250m van de woning liggen, moet ze zo ruim zijn dat tegelijk het experimenteel spel, het rollen- en fantasiespel en het bewegingsspel mogelijk zijn.</li> <li>De kinderen van 6 tot en met 11 jaar gaan steeds verder de buurt in. Hun verkenningsgebied is vrijwel de gehele openbare ruimte. Indien men door een buurt loopt waar kinderen van 6 tot en met 11 jaar wonen zal men vrijwel in ieder plantsoen, langs iedere sloot, op elk stuk rustige verharding en op menig blinde muur de sporen van spelende kinderen aantreffen. De belangrijkste indicatoren voor de hoeveelheid informele speelruimte voor kinderen van 6 tot en met 11 jaar zijn <b>voetballen en groene ruimte</b>. Per speelbuurtje moet er een verharding of grasveldje van minimaal 50 vierkante meter aanwezig zijn, waar 'na schooltijd en voor het eten' met een groepje van vijf kinderen gevoetbald kan worden. Daarnaast moet er voldoende plantsoen en ruigte zijn waar de kinderen avontuur kunnen beleven, zich kunnen verstoppen, bloemen kunnen plukken voor moeder, hutten kunnen bouwen en dergelijke.</li> </ul>	300m - 400 m wijk	Trapveld Fietscrossbaan Glijbaan Zandbak Schommel Huisje/Klimtoestel Bouwspeltuin Water Grote onbestemde open velden voor frisbee en cricket (specifiek voor de Stuivenbergwijk)  <small>(deze elementen zijn ter indicatie bron: literatuuronderzoek met betrekking tot typologieën van groene speelterreinen, 2011)</small>
	Afstand tot speelplek	
	5'	
<p><b>JONGEREN EN JONGVOLWASSENEN 12 -25 JAAR</b></p> <ul style="list-style-type: none"> <li>Voor de jeugd van 12 tot en met 18 jaar is het ontmoeten van leeftijdsgenoten zeer belangrijk. Dit gebeurt voor een groot deel ook in de openbare ruimte. Als indicator kan genomen worden dat per groep ergens in de buurt een aanleiding gevonden moet kunnen worden waar de jongeren leeftijdsgenoten kunnen ontmoeten.</li> <li><b>Meer info over ontwerprichtlijnen voor jongeren:</b> online publicatie kind en samenleving Tienvriendelijke ruimte: <a href="https://k-s.be/medialibrary/purl/nl/4948510/Tienvriendelijke%20publieke%20ruimte.pdf">https://k-s.be/medialibrary/purl/nl/4948510/Tienvriendelijke%20publieke%20ruimte.pdf</a></li> </ul>	> 1000 m	Trapveld Volleybalveld Skateboardbaan Basketbalveld Rondhangtoestel Bouwspeltuin Water Grote onbestemde open velden voor frisbee en cricket (specifiek voor de Stuivenbergwijk)  <small>(deze elementen zijn ter indicatie bron: literatuuronderzoek met betrekking tot typologieën van groene speelterreinen, 2011)</small>
	Afstand tot speelplek	
	15'	



# INSPIRATIE VAN LOKALE CASES

Op basis van gesprekken werden ons bepaalde referenties aangereikt in relatie tot het masterplan.

## 1. PARK SPOOR NOORD

Spoor Noord is met zijn 18 hectare groene ruimte het grootste park in de binnenstad. Het grenst aan de wijk Dam maar toch vinden velen kinderen en jongeren hun weg niet naar het park. Het is eerder een park voor Park voor tijdens de vakanties of weekend met de familie.

Voor peuters een beperkt aanbod  
Het nieuwe Park Spoor Noord trekt, althans in het geobserveerde deel van het park, zeer veel jongens aan. 70% van alle kinderen, zelfs 79% van de kinderen die niet in georganiseerd verband spelen, zijn jongens. Hier stelt zich niet alleen de vraag waarom er hier zo

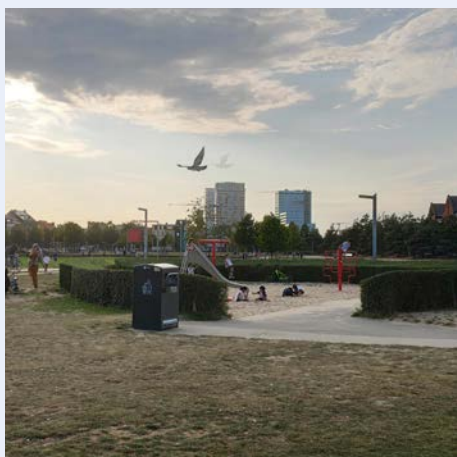
weinig meisjes komen – het geobserveerde deel van het park is sterk op sport gericht, zodat dit niet geheel verrassend is (bron: buitenspeelonderzoek Kind en Samenleving)

### ontwerper:

Studio 03 (Paola Vigano en Bernardo Secchi, Italië), Pieter Kromwijk (Nederland), Iris Consulting (België) en Meertens en Steffens (België)

### meer info:

<https://dbpubliekeruimte.info/project/park-spoor-noord-antwerpen/>



Speelplekken voor kleuters ongeveer 10m / 10m zijn omhoog met een haag.  
Ontwerpbouwstenen: zitplaats voor ouders, vuilbak aan uitgang, zandige ondergrond met uitlooptone naar gras toe. Combinatie van 3 toestellen.



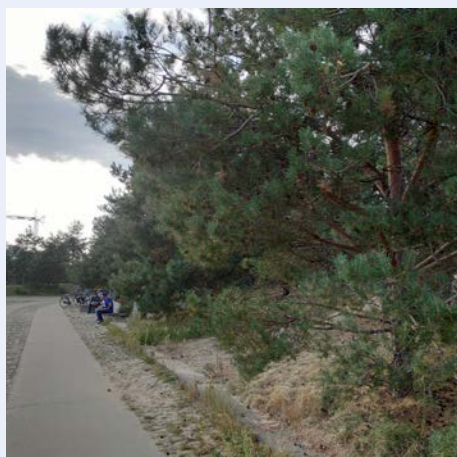
Centraal in het park een spelen met water in combi met eet-en zitgelegenheid en formele speelplek. De waterpartij kan op verschillende manieren ingezet worden (volledig water, deels, fontein, ...).



Het park wordt door diverse gemeenschappen gebruikt. Tijdens het weekend zie je hier veel groepen (familie, vrienden) samenkomen om te picknicken, een balletje te trappen.



Speeltoestel voor 8 - 12j beschut op een heuvel in hoog gras, het hoog gras biedt plek voor picknick, afboording heuvel met zitelement



Heuvels met dennebomen (geur, denneappels) als buffer tussen verschillende zones



Verharde routes op gras of kasseien bepalen de loop-fietslijnen voor de diverse groepen van gebruikers.



## 2. STUIVENBERGPLEIN

De troef van dit plein is de centrale ligging in het woonweefsel divers programma voor verschillende doelgroepen: jonge kinderen, oudere kinderen, honden-eigenaars, voetballers, families (o.a. picknickweide), etc.

Een wandelsas deelt het plein op in 2 zones. 1 zone met focus op kinderen van 0 - 11 en de andere zone van 12 - 25.

Door de verschillende zones zijn er gevarieerde speelkansen: speeltuin, voetbalplein, avontuurlijk fietsparcours, grasvelden en hondenweide, stenig plein, basketbalplein, outdoor gym.

Het gedeelte voor de allerkleinste wordt afgeboord met heuveltjes wat aanmoedigt tot avontuurlijk spelen. Voor de iets oudere kinderen wordt een omheind voetbalveld aangelegd. Een veld met 6 doelen zodat het als een groot veld of twee kleinere velden kan gespeeld worden.

**ontwerper:** /  
**meer info:** /



Een formele plek met combi voor 4 - 11 jarigen met speelhuisje, klimtoestellen op een zachte ondergrond.



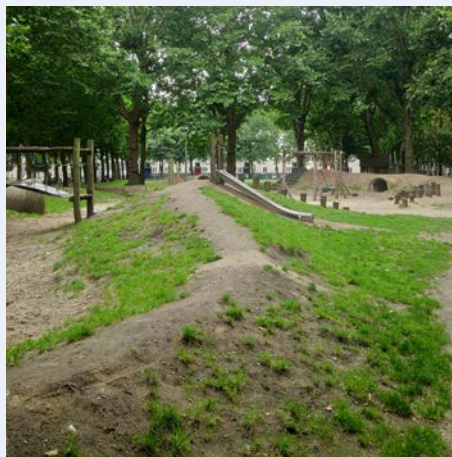
Er is zowel een pannakooi (max 6 gebruikers) als een voetbalkooi. De grote kooi heeft bovendien lokaal succes.



Dwaalbos als speelaanleiding geïntegreerd in het heuvellandschap.



De formele speeltoestellen worden afgewisseld met natuurlijke prikkels zoals deze grote zwerfkeien.



Heuvels ter afboording van de verschillende speelzones werkt goed. De heuvel wordt ook gebruikt als ruggengraat voor formele toestellen vb Glijbaar, speelbos, tunnel



De tunnelelementen en het houten huisje vormen beschutte plekken waar ook daklozen gebruik van maken. Met als gevolg dat de plek er wat verwaarloosd uitziet.



# INSPIRATIE VAN LOKALE CASES

## 3. SPEELTUIN KAAIEN

De speeltuin van 2000 vierkante meter is 125 meter lang en tussen de 10 en de 15 meter breed. Hij bestaat uit twee grote delen en heeft in totaal een 25 houten speeltuigen.

Het noordelijke deel van de speeltuin is gericht op kinderen van 2 tot 6 jaar, met speelse toestellen voor de allerkleinsten. Het zuidelijke deel is gericht op kinderen van 6 tot 12 jaar. Het is een meer uitdagende, avontuurlijke zone met verschillende hoge speeltuistellen. Die zetten kinderen aan tot het betere behendigheid-, klim-, klauter- en inlevingswerk. De ondergrond bestaat uit kleine valdempende kiezels omdat zand te

snel zou wegwaaien aan de Schelde. Naast speelplek voor kinderen is er ook een outdoor gym gerealiseerd die een groot succes kent.

**ontwerper:** door het ontwerp bureau PROAP/WIT/DIRECTA/IDROESSE in opdracht van de stad Antwerpen en De Vlaamse Waterweg nv, speel- en sporttoestellen door Kompan (?)

**meer info:** <https://www.kompan.be/spelen/natuurlijk-spelen>



Een uitgebreide outdoor gym met verschillende toestellen van Kompan is een groot succes. Naast de gym is er een zone met enkele hoogteverschillen die ook aanzet tot sport en skaten.



De gym is goed bereikbaar en zichtbaar. Zodat ook in de avond hier sporten geen onveilig gevoel geeft.



De speelzones bestaat uit diverse toestellen maar voelt als als 1 coherent, doordacht geheel. Door het doortrekken van materialen (toestellen, ondergrond) en verbindingen tussen de toestellen.



Een natuurlijk begroeide heuvel vormt de afbakening van de speelzone. De heuvel wordt ook actief ingezet om te spelen. Voornamelijk met een parcours.



De speeltuistellen zijn formeel van aard maar laten meerdere opties voor spelen toe. Vb dit touw als schommel voor 1 tot 3 kinderen kan ook als klimtuig dienen.



Voor de oudere kinderen zijn er iets spannendere constructies die inzetten op klimmen.



#### 4. SPEELTERREIN DISTELHOEK, MERKSEM

Het ontwerp voorziet in een samenhangende structuur met logische hoofdpaden die voor meer passage en dus sociale controle zorgen. Rond het domein komen een wandelpad en een apart joggingparcours. De ingangen aan de straten zijn aantrekkelijker gemaakt door het verwijderen van de afsluiting, het plaatsen van nieuwe verlichting en het kiezen voor een iets overzichtelijkere beplanting.

Een kronkelende fiets- en wandelpad snijdt het terrein doormidden, dwarspaden verbinden de verschillende straten van de wijk met elkaar. Distelhoek kan zo uitgroeien tot een mooie groene verbinding voor wandelaars, fietsers en joggers tussen het toekomstige Laaglandpark en het Groene Hart van Merksem. Door de padenstructuur ontstaan ook verschillende zones op het terrein zelf: een natuurlijk speelbos, een sportzone voor jongeren, een seniorenlokaal met petanque en aan de bestaande horecagelegenheid een nieuw speelterrein met sportgelegenheid voor de allerkleinsten.

De stad koos voor beton voor de rondgang, antraciet kleiklinkers voor het middenpad, de dwarspaden en de toegangen, en porfier voor het joggingparcours en de zitpleintjes. De bestaande bomen zijn zo goed als allemaal behouden. Verder bestaat de beplanting vooral uit bomen, lage heesters en enkele gazons met een verschillend maaibeheer. Wadi's doen dienst als natuurlijke waterbuffers.

Drie zones bieden spel voor nul- tot zesjarigen, avontuur voor zes- tot twaalfjarigen en sport voor nul- tot twaalfjarigen. De zones zijn aan elkaar geschakeld

door een greppel – 'de Schelde' – die door het terrein meandert. Langs deze Schelde bevinden zich allerlei speelaanleidingen voor verschillende doelgroepen en leeftijdscategorieën. Zo zijn er sluisjes, doorkijkjes, bootjes van wilgentenen, houten spelhuisjes, boomstammen, bruggen en tunnels. Op het terrein staan verder schommels, een groot houten klimtoestel, nestkastjes, een insectenhotel, een kabelbaan en een keientribune. Nieuw aangelegde heuvels zorgen voor een spannend fietsparcours.

**ontwerper:** Donkergroen bv [www.donkergroen.nl](http://www.donkergroen.nl)  
**meer info:** <https://dbpubliekeruimte.info/project/speelterrein-distelhoek-merksem/>



Een parcours voor 'wielrijders' uitgewerkt in natuurlijke materialen



Het water dat door het speelterrein meandert is toegankelijk gemaakt op een veilige manier.



Speelaanleidingen zitten in de heuvels verwerkt. Grote stenen dienen als klimparcours maar geven ook aanleiding tot andere vormen van spel.



# DEN DAM

---

## EEN DORP IN DE STAD

Den Dam is een speciaal stukje Antwerpen. Omringd door grote infrastructuren is de wijk erg op zichzelf gericht gekenmerkt door een rijk buurtleven. Het sociale leven speelt zich voor een groot deel af in de straten. Met name langs de Lange Lobroekstraat zijn verschillende vleesrestaurants en verspreid in de wijk is veel bedrijvigheid. In dit stadsdeel wordt gewoond én gewerkt.

Een andere kwaliteit is de geschiedenis van het gebied. Den Dam is een volkse buurt die sinds decennia bewoond wordt door dokwerkers uit de haven en gekend is vanwege de slachthuisite. Het Lobroekdok en het -inmiddels gedempte- Noordschippersdok zijn tastbare herinneringen aan een rijk havenverleden. Van het voormalige slachthuis zijn de hallen gespaard gebleven.

Dat de wijk beweegt is voelbaar. De komst van Park Spoor Noord en Spoor Oost maakt dat de wijk meer uit zijn isolement wordt gehaald. Niet enkel het park maar ook de komst van de Hogeschool heeft een impact. Een wijnbar en co-workingplek hebben de plaats ingenomen van vleesrestaurants. Er is nieuw leven op komst. Dit is voor veel bewoners een positief iets, want nieuw leven betekent nieuwe investeringen en die zijn nodig in de buurt. Maar het zal een uitdaging worden om het karakter van Den Dam niet te verdringen, zoals de jongeren het aangaven 'Blijft dit wel mijn buurt?'



# QUICKSCAN AANBOD

Het is belangrijk om het nieuwe programma voor het masterplan af te stemmen met de voorzieningen op bovenlokaal niveau. *Zijn er reeds voldoende sportvoorzieningen? Moeten er nog grootschalige formele speelplekken zijn ?*

Op basis van de open data van stad Antwerpen zijn we gaan kijken wat het huidige sport – speelprogramma is en waar er gebreken zijn.

## Park Spoor Noord

- 1 skatepark
- 1 sporthal (buurtsporthal Parkloods)
- 9 speeltuinen/terreinen
- 1 basketbalveld
- 1 volleybal/tennis/badmintonveld
- 4 voetbalvelden
- 4 pingpongtafels
- 2 speelfonteinen
- 2 loopparcours



## Dam

- 1 sporthal (buurtsporthal All Inn)
- 2 speeltuinen/terreinen
- 2 basketbalvelden
- 5 voetbalvelden
- 1 petanqueveld (2 naast elkaar)



## Stuivenbergplein

- 1 speeltuin/terrein
- 3 voetbal/basketbalvelden
- 1 petanqueveld

## Overig in de buurt van Dam

- 4 speeltuinen/terreinen
- 1 voetbalveld
- 1 zwembad (Sportoase veldstraat)



“Het is zeker aangewezen te kijken wat er reeds is de omliggende buurt, maar je kan ervanuit gaan dat met de verdubbeling van de wijk, de draagkracht zal dalen en er aan alle vormen van sport en spel nood zal zijn.”  
Wim Seghers, speeldienst stad Antwerpen

## CONCLUSIES

Volgens de beschikbare data is er in de huidige situatie voornamelijk een tekort aan speelruimte (formeel en informeel). Er zouden volgens de data voldoende sportvoorzieningen zijn. In realiteit zien we echter dat kinderen en jongeren moeilijk hun weg vinden naar Park Spoor Noord, waar de meeste openbare sportterreinen gelegen zijn. De sporthal All-In wordt in clubverband gebruikt en is dus niet vrij toegankelijk, de sportvelden aan de Ijzerlaan zijn ook nog niet uitgevoerd. We gaan hier in een volgende stap dieper op in.

## MEER INFO

### stadsplan

hier kan je meer info opvragen over de voorzieningen in verschillende buurten. Van velostations, drinkfonteintjes, vuilbakken tot sportfaciliteiten.

<https://www.antwerpen.be/nl/stadsplan/stadslagen>

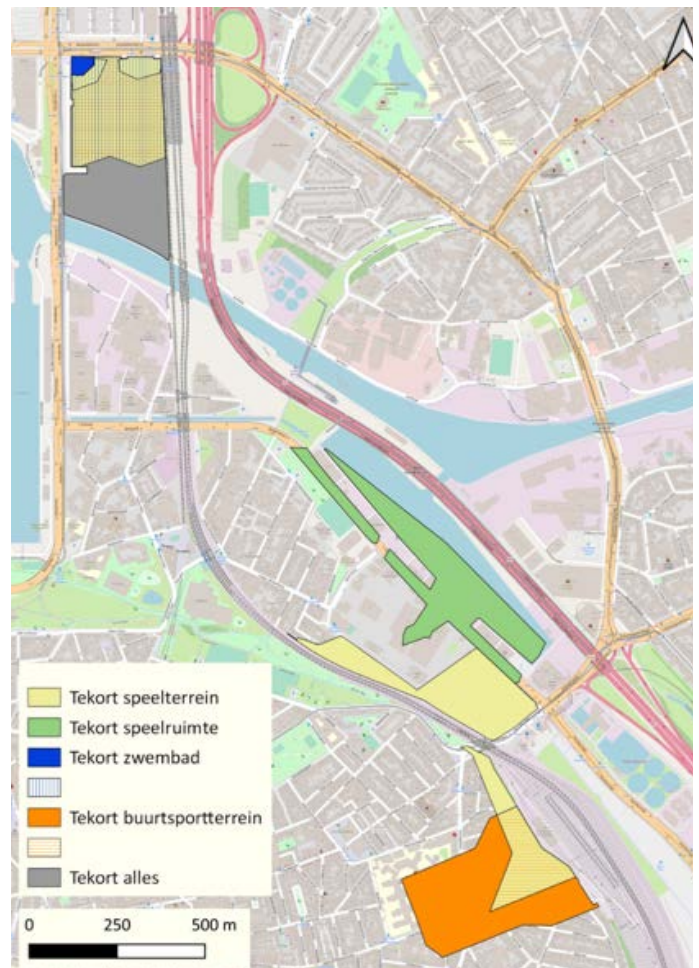
### Open arcgis data

Hier kan je allerlei data opvragen en vergelijken m.b.t. stad Antwerpen

<https://portaal-stadantwerpen.opendata.arcgis.com/search?tags=Sport%2Cbereikzone>

### Tekort aan infrastructuur in en rond Dam

- Sporthallen: voldoende bereik in en rond Dam
- Speeltuinen/terreinen: tekort in zuiden van Dam en in de buurt van Dam ten noorden en zuiden
- Speelruimte\*: tekort langs Slachthuislaan en Lobroekdok
- Zwembad: enkel te weinig bereik ten noorden van Dam
- Buurtsportterreinen (voetbal, basketbal, volleybal...): te weinig bereik in de buurt van Dam ten noorden en zuiden
- \*Speelruimte is ruimer dan speelterreinen en is toegankelijk gebruiksgroen, pleinen, die gebruikt kan worden om te spelen.





# SPEELWEEFSEL DAM NU

Om uitspraken te kunnen doen over het toekomstplan van de publieke ruimte moeten we eerst een beter zicht krijgen op het huidig speelweefsel. Hoe gebruiken kinderen en jongeren vandaag de publieke ruimte? Waar voelen ze zich veilig, waar komen ze om te sporten in het weekend of avond? Om grip te krijgen op de huidige dynamiek en noden gingen we het gesprek aan met de sport-en speeldiensten en de jeugdwerking KRAS. Vervolgens werden er met

Billy Bonkers en Createlli wijkwandelingen met de buurt en activiteiten voor kinderen met sportpret georganiseerd. Om ook de jongeren te bereiken organiseerden we een focusgesprek. Hieronder beschrijven we kort het opzet.

## OPZET FOCUSGESPREK

Wegens covid werkten we in 3 verschillende groepen van ongeveer 10 deelnemers. De deelnemers varieerden in leeftijd tussen ongeveer 12 en 25 jaar en waren voornamelijk mannelijk. Opgedeeld in van jong naar oud. Het gesprek werd gestructureerd volgens 2 delen.

### Deel 1: dagelijkse gewoonten

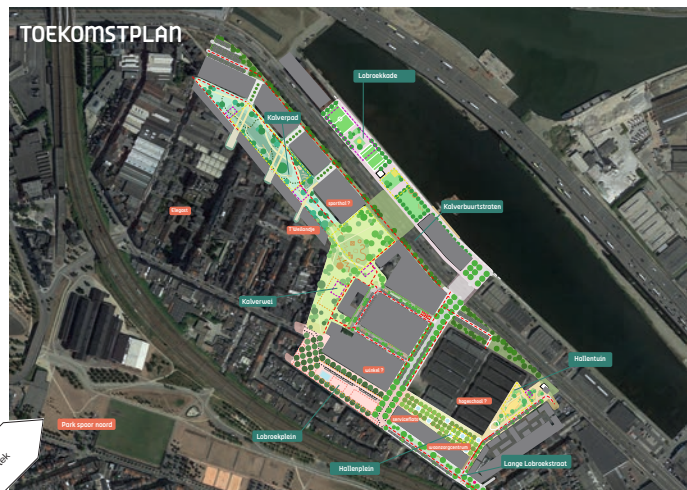
Het eerste deel had als doel om de jongeren te doen nadenken over hoe vandaag de wijk gebruiken met de bedoeling om vanuit dat kader te kunnen reageren op het voorstel van de ontwerpers. Met stickers konden ze belangrijke plaatsen mappen op een luchtfoto. 'Wat is je lievelingsplek? Waar spreek je af met vrienden? Welke plekken voelen er onveilig aan?'. Op plekken die meermaals terugkwamen konden we doorvragen door in te gaan op 'wat is het dat deze plek zo goed maakt of wat zou je willen verbeteren?'.  
 Deel 2: het toekomstplan

### In deel 2 lag de focus op de toekomst en de inrichting van de deelgebieden. Na toelichting van de ontwerpers konden de jongeren op het plan reageren. Indien het gesprek stroef verliep haalden we een aantal stellingen boven waarop ze konden reageren met 'waar, neutraal of niet waar'. Dit bracht de dialoog op gang en maakte dat we diverse thema's aan bod konden laten komen zoals meisjes in publieke ruimte, gentrificatie, ....

De inzichten uit deel 1 werden verwerkt in een huidig speelweefselplan.

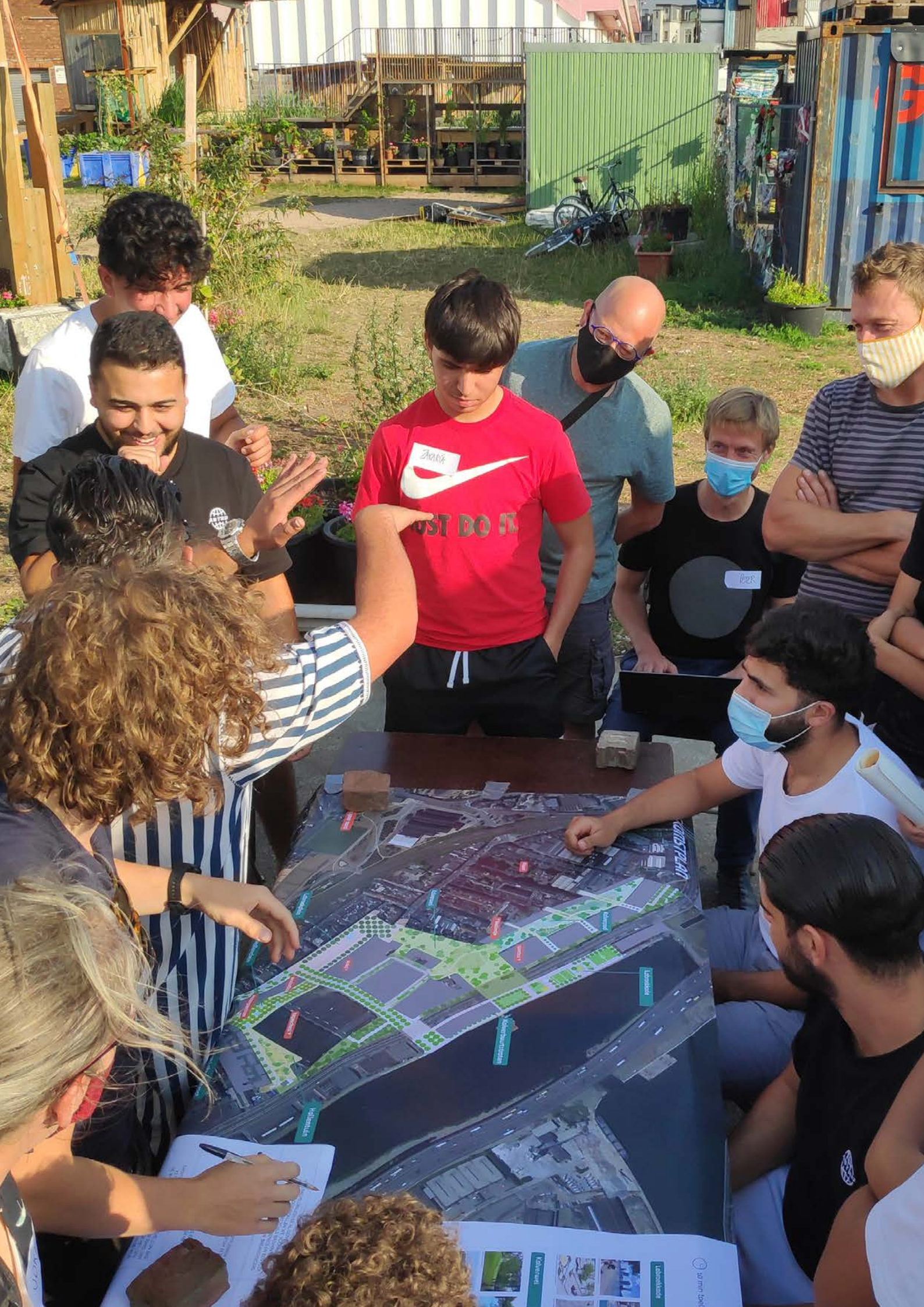
**“Wij willen gewoon een eigen plek waar we ons ding kunnen doen. Nu spreken we vaak af aan het 'hutje' maar veel burens klagen over lawaaioverlast die wij veroorzaken.”**

TOEKOMSTPLAN				
STELLINGEN	NET AFKOORD	AFKOORD	NEUTRAAL	OPMERKING
De huidige speelweefselplan is niet geschikt voor de toekomstige ontwikkelingen in de wijk.				
De huidige speelweefselplan is geschikt voor de toekomstige ontwikkelingen in de wijk.				
De huidige speelweefselplan is niet geschikt voor de toekomstige ontwikkelingen in de wijk.				
De huidige speelweefselplan is geschikt voor de toekomstige ontwikkelingen in de wijk.				
De huidige speelweefselplan is niet geschikt voor de toekomstige ontwikkelingen in de wijk.				
De huidige speelweefselplan is geschikt voor de toekomstige ontwikkelingen in de wijk.				
De huidige speelweefselplan is niet geschikt voor de toekomstige ontwikkelingen in de wijk.				
De huidige speelweefselplan is geschikt voor de toekomstige ontwikkelingen in de wijk.				
De huidige speelweefselplan is niet geschikt voor de toekomstige ontwikkelingen in de wijk.				
De huidige speelweefselplan is geschikt voor de toekomstige ontwikkelingen in de wijk.				



📍 Dit is mijn favoriete plek  
😊 Afspreken met vrienden







## **SPELEN EN SPORT IN DE WIJK**

Hiernaast zie je een speelweefselplan van de huidige situatie. Dit kwam tot stand door input van het focusgesprek, groeps gesprekken met jeugdwerkers en eigen mapping. Het doel van dit plan is om een inzicht te geven in de huidige samenhang tussen plekken die gericht zijn op kinderen en jongeren. We overlopen hieronder de belangrijkste inzichten.

### **Hotspots voor jongeren**

De jongeren komen nu vaak naar de Babelbühne, snackbar Ayouni en het hutje (Noordschippersdok). Dit zijn ankerpunten in de wijk waar je altijd vrienden tegenkomt. Het hutje biedt beschutting en afzondering zonder volledig geïsoleerd te zijn. De snackbar ligt op een hoek, aan een velostation en langs een belangrijke route. De Babelbühne heeft de centrale ligging als troef, de uitstraling en de aanwezigheid van de organisatie Roofoptiger die in dialoog met de jongeren evenementen opzet en regels uitzet voor het gebruik van de ruimte. Meer vuilnisbakken, betere verlichting, meer zitruimte én wifi zouden deze plekken nog beter maken.

### **Spelen op Noordschippersdok**

Noordschippersdok is de formele speelplek in de buurt en wordt door de kinderen en jongeren als het centrum van hun wijk ervaren. Hier wordt gevoetbald en gespeeld voornamelijk door kinderen van 4 - 14 jaar al dan niet onder begeleiding van KRAS. De meeste bevroegde kinderen zijn negatief over de aanpassingen van het speelterrein, ze missen 'hun boot' als beschutte ruimte.

### **Jeugdwerking in de wijk**

KRAS jeugdwerking zit aan de overkant van de Slachthuislaan. Op hun terrein hebben ze plek voor diverse vormen van spelen (open ruimte, bouwplaats, binnenruimte, ...). Ze begeleiden ook spelmomenten in en buiten de wijk. Het nadeel is hier de barrièrewerking van de Slachthuislaan en de beperking tot 14jaar.

### **Sporten in de wijk**

De sporthal All-In ligt geschakeld tussen de basisschool en Noordschippersdok aan de rand van de woonwijk. Een ideale locatie, toch is dit geen hotspot in het weefsel. All-In heeft terreinen voor clubverband, je kan deze niet vrij boeken, ze worden voornamelijk gebruikt door mensen buiten de buurt. De sporthal was vroeger dé plek waar jongeren naast het sporten elkaar konden ontmoeten, iets drinken, konden surfen op internet en dit met begeleiding. Door hervormingen wordt de sporthal vandaag enkel nog door clubs gebruikt.

### **Naar school**

Er zijn 2 basisscholen in de wijk Het Spoor en het Weilandje. Vanaf 12 jaar moeten jongeren naar school buiten de wijk. Uit gesprekken bleek dat velen het fietspad nemen onder de brug door naar Merksem.

### **Doorwaadbaar weefsel**

Het binnengebied van het woonblok in de Twee Ne-

tenstraat wordt voornamelijk door kleine kinderen gebruikt. Deze speelplek is goed controleerbaar en afgeschermd van het autoverkeer. Aan de overkant van de straat is er een doorwaadbaar woongebied met autovrije straten en het ontmoetingscentrum Elegast. Elegast is geen plek waar de kinderen of jongeren actief naartoe gaan maar deze functie zorgt wel voor een buurtgevoel (herkenning en erkenning) en 'eyes on the street'. De autovrije straatjes worden vaak door kinderen gebruikt om te spelen en maken het woonblok doorwaadbaar.

### **Routes**

Routes die vaak gebruikt worden: de Lange Lobroekstraat en de Rivierstraten. Deze verbinden de huidige hotspots. Verder is door de structuur van de wijk begrensd door de slachthuislaan en sporen erg 'langs' georiënteerd.

### **Omliggende parken**

Wat opvalt tijdens het focusgesprek is dat Park Spoor Noord, Park Oost of het Stuivenbergplein niet vaak gebruikt worden door jongeren. De hoofdreden is dat ze deze plek niet meer ervaren als 'hun wijk' en dat dit tot conflict kan leiden met andere groepen. Sommige jongeren gebruiken de binnenvelden van de sporthal in Park Spoor Noord, maar dit is meestal onder begeleiding van wijk sportmedewerkers van de stad. Park Spoor Noord wordt vaker gebruikt door kinderen met ouders om te spelen en te picknicken in de weekends of vakanties.

### **Veiligheid**

Mobiliteit en sociale veiligheid zijn heel belangrijke knelpunten. Er is druk auto- en busverkeer, waardoor bijvoorbeeld Park Spoor Noord niet voor iedereen goed bereikbaar is. De Slachthuislaan en de kade zijn plekken die de jongeren nu ook ervaren als onveilig. Vele kinderen spreken ook over 'junkies' en 'zatlappen' op de Slachthuislaan en Noordschippersdok tijdens de avonduren.

### **Tekort aan groen op buurt- en wijkniveau**

Het gebrek aan privaat groen of een eigen tuin, verhoogt de nood aan publieke groene ruimte. Op straat-, buurt-, en wijkniveau is het echter schaars. Initiatieven zoals het Damhof worden door particulieren genomen en vragen ook een extra inspanning voor dialoog met o.a. jongeren om vandalisme tegen te gaan en gedeeld gebruik te stimuleren.



Cluster van jeugdgerichte functies

Concentratie woonzone  
Kinderen en jongeren

Onbestemd tussengebied

Concentratie woonzone  
Kinderen en jongeren in Marbaix wijk,  
afgesneden van de wijk  
geïsoleerd binnen de wijk

Speelweefsel in de context van omliggende wijken



- basisschool
- ontmoetingsplekken
- sportfuncties
- speelterrein

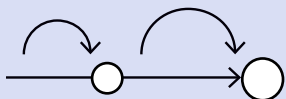
- jeugdwerking
- belangrijke routes
- - - trage wegen

- ov openbaar vervoer
- 🚲 velostation
- + gebruik door jongeren +14
- + gebruik door kinderen -14

# AMBITIEKADER VOOR WIJK DAM

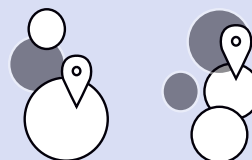
De wijk van Den Dam is een dichtbevolkte en erg diverse wijk. Weinig mensen hebben een eigen tuin en dit vertaalt zich in een wijk die 'leeft op straat'. De publieke ruimte is het middel bij uitstek om problemen en conflicten op te lossen. Ontmoeting en samenwerkingen tussen verenigingen en individuen in de

publieke ruimte vormen een belangrijke steunpilaar voor de wijk. Hieronder bundelen we enkele algemene ambities voor de wijk. Vervolgens gaan we dieper in op de deelgebieden van het toekomstplan. Input: observaties in de buurt, gesprekken met KRAS en workshop met jongeren.



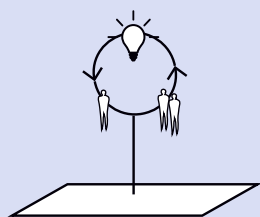
## 1. RUIMTE VOOR JONGEREN OP KORTE EN LANGE TERMIJN

De jongeren hebben een duidelijke behoefte naar een eigen plek in de wijk. Zowel in de publieke ruimte als binnenruimte. De wijkcoördinator van CityPirates heeft reeds meer dan 20 jaar ervaring met jongeren in de wijk en benadrukt het belang van een plek waar jongeren ongestoord en beschermt kunnen rondhangen. Dit moet worden meegenomen in de toekomstige ontwikkelingen. Een doordacht tienerweefsel (met plekken en routes) omvat ook een structureel jeugdwerk dat samenlevings- en individuele problemen kan detecteren voor ze escaleren. De Kade in het masterplan biedt hiervoor zeker de mogelijkheid maar zal pas in de laatste fase worden uitgevoerd. We kunnen niet genoeg benadrukken dat er best op korte termijn hier reeds aandacht aan wordt gegeven.



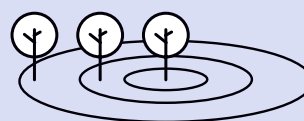
## 2. CLUSTEREN VAN FUNCTIES DIE ELKAAR VERSTERKEN

Strategisch gezien is het aangewezen om vooral in te zetten op de 'knooppunten' in het speelweefsel. Dat zijn die plekken waar meerdere voorzieningen en specifieke potenties voor tieners samen aanwezig zijn en in elkaars onmiddellijke buurt liggen (bijv. het schoolplein met een bushalte die gelegen is aan een snackbar, een mooie zitplek aanliggend aan een belangrijke fietsverbinding ...).



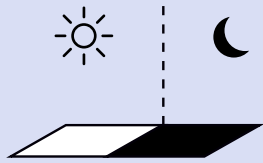
## 3. VANUIT LOKALE IDENTITEIT EN IN CO-PRODUCTIE

Den Dam is uniek, dat voel je aan de bevoegenheid van haar bewoners, dat zie je in de straat, dat hoor je aan de verhalen. Hoe kan er in het ontwerp een knipoog worden gegeven naar haar verleden? Hoe kan de lokale identiteit worden meegenomen in een gelaagd ontwerp? Zo zou er gewerkt kunnen worden met gerecupereerde materialen. Voor bijvoorbeeld bepaalde speelaanleidingen of zitelementen. In de uitwerking van het plan kunnen er zones worden aangeduid die worden uitgewerkt met de bewoners vb Damhof of een traject voor kunstintegratie in de publieke ruimte.



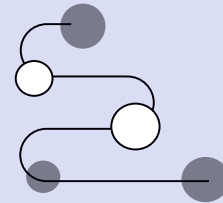
## 4. GROEN OP VERSCHILLENDE SCHAALNIVEAUS

Het gebrek aan privaat groen of een eigen tuin, vergroot de nood aan publieke groene ruimte. Op straat-, buurt-, en wijkniveau is het echter schaars. Initiatieven zoals het Damhof worden door particulieren genomen en vragen ook een extra inspanning voor dialoog met oa jongeren om vandalisme tegen te gaan en gedeeld gebruik te stimuleren.



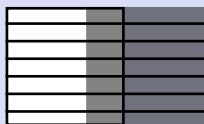
## 5. OOG VOOR GEDEELD RUIMTEGEBRUIK EN GEBRUIK DOORHEEN DE DAG

Maak sport-en spelaccomodaties open. Letterlijk en figuurlijk. Combineer functies slim op de verschillende plekken: sport-school, kinderopvang, sportvelden, marktplein. Stel de accommodaties open voor anders georganiseerde sport of bied faciliteiten voor individuele sporters zoals sanitair, horeca, lockers. Denk bij het ontwerp ook na over het gebruik doorheen de dagen en seizoenen. Zo wordt een marktplein in de avond een basketveld en een verkoelende fontein in de winter een ijspiste.



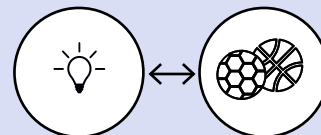
## 6. EEN HOOFDRROUTE RIJGT ALS RODE DRAAD DE DIVERSE DEELRUIMTEN AAN ELKAAR

De nieuwe publieke ruimte wordt verweven doorheen de bestaande wijk en zal een belangrijke NW - OW verbinding vormen voor kinderen en jongeren. Bij het ontwerp moet worden ingezet op leesbaarheid, herkenbaarheid én toegankelijkheid van deze route. Dit kan door te werken met een rode draad van type prikkels, uitwerking van meubilair of keuze van materialen. Zo ontstaat er een 'hoofdroute' die van de publieke ruimten 1 geheel te maken zonder de verschillende karakters te verliezen.



## 7. INTEGRATIE TUSSEN PROJECTGEBIED EN BESTAANDE WIJK

De bestaande wijk mag bij de opmaak van het speelweefsel niet genegeerd worden. Het speelweefsel mag niet bruusk stoppen aan de grenzen van het projectgebied. Het succes van het speelweefsel is 1 op 1 verbonden met de coherentie ervan. Hoe kunnen bepaalde prikkels doorgetrokken worden tot aan de bestaande scholen, hoe wordt de link gelegd tussen de publieke ruimte en de Marbaix wijk en aangrenzende parken?



## 8. BALANS TUSSEN FORMEEL EN OPEN PROGRAMMA

Bij het programmeren van de verschillende deelgebieden is het belangrijk dat er naast formele plekken, gericht op bepaalde doelgroepen en uitgerust met de nodige infrastructuur, ook 'open' plekken kunnen bestaan, flexibel in gebruik en open voor verandering doorheen de tijd.





elegast

KRAS

jeudghuis

KRAS

Het weilandje

sporthal

Het Spoor

supermarkt

Service flats

Park Spoor Noord



# SPEELWEEFSEL DAM TOEKOMST

Op basis van beschikbare data (voorlopige functies in bebouwde omgeving, verschillende deelruimtes, mogelijkheden naar oversteekbaarheid slachthuislaan, ...) hebben we een aanzet gedaan voor een toekomstig speelweefselplan.

De drager van het speelweefsel is de hoofd-as die de verschillende deelruimtes aan elkaar verweeft. Deze as legt de verbinding tussen diverse speel en sport plekken en wordt opgeladen met prikkels (natuurlijk, stendig). Bij de inrichting van de as moet worden ingezet op conflictloos oversteken en toegankelijkheid voor diverse gebruikers.



Schema hoofdas en speelweefsel



Schema speelweefsel en context

- |                               |                   |
|-------------------------------|-------------------|
| basisschool                   | kind-as           |
| sportfunctie gebouw           | hoofd-kind-as     |
| informele sportplek           | functionele route |
| sportplek                     | woonstraat        |
| speelterrein                  | doorsteken        |
| jeugdwerking                  | rollende routes   |
| woonzorgcentrum               | oversteekpunt     |
| serviceflats                  | hotspot 0 - 4     |
| winkel / horeca (focus jeugd) | hotspot 5 - 11    |
| prikkel: stenige context      | hotspot 12 - 20   |
| prikkel: natuurlijke context  |                   |










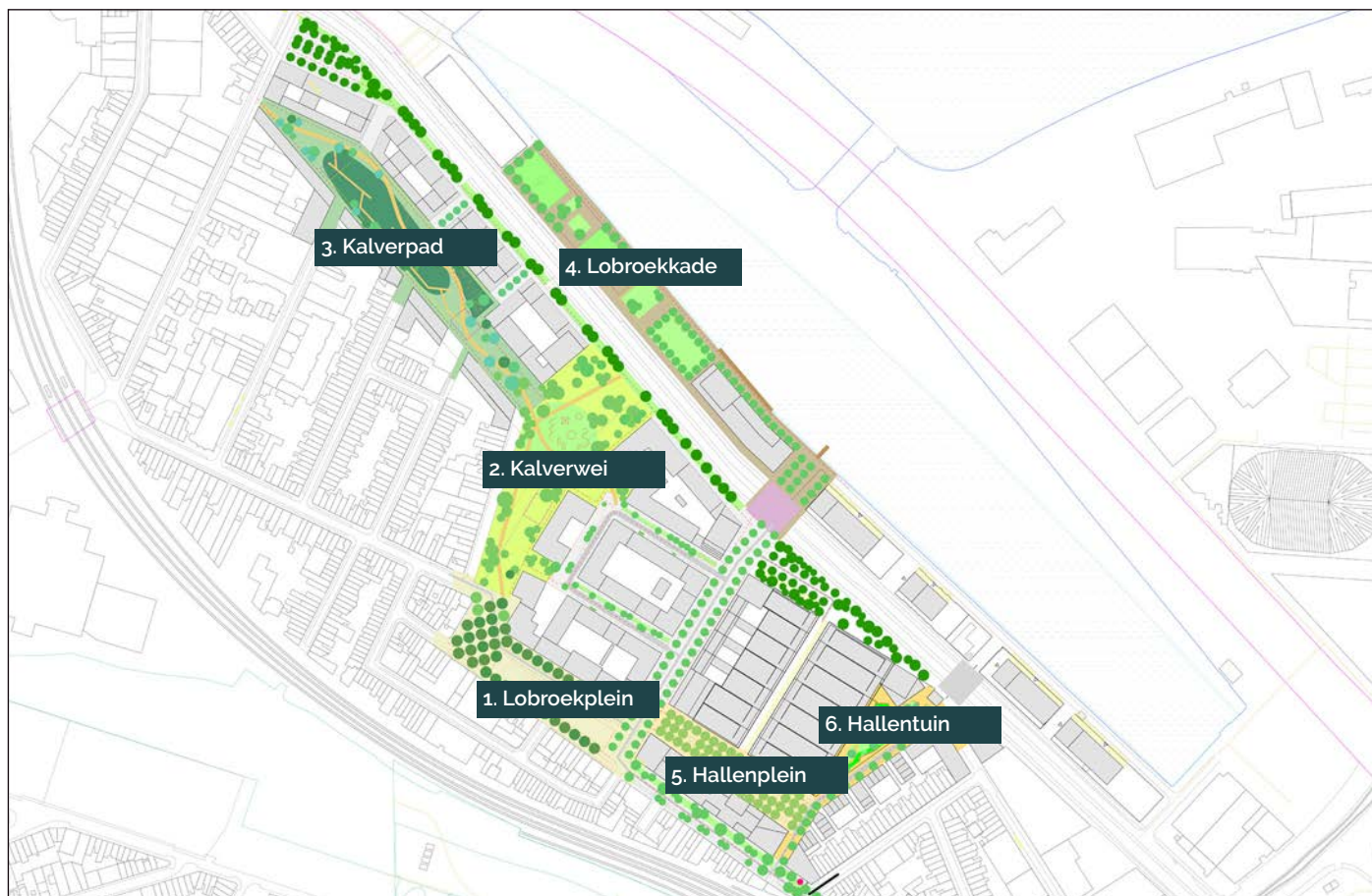
# ADVIES DEELRUIMTEN

## NAAR CONCRETE RICHTLIJNEN

In dit onderdeel kijken we vanuit het opgestelde kader en ambities naar het basis van het toekomstplan. Per deelruimte formuleren we adviezen ter input van het finale ontwerp. We doen dit voor de Kalverweide, het Kalverpad, het Lobroekplein, het Hallenplein en de Hallentuin.

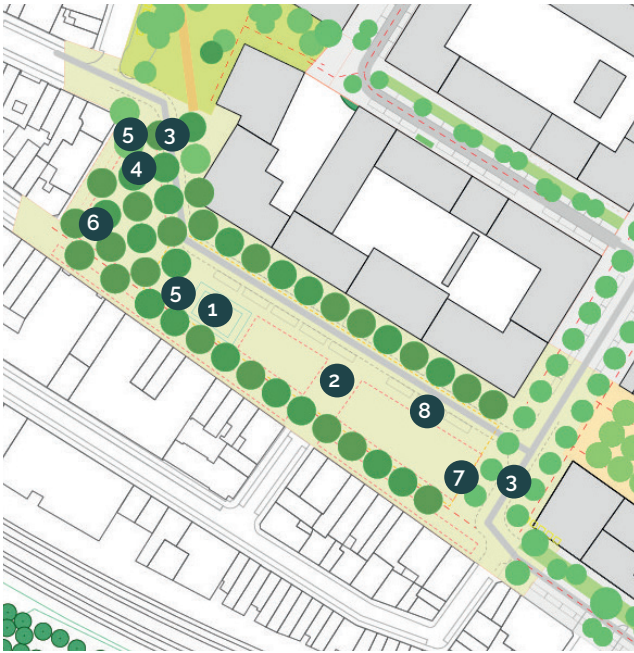
We gebruiken voor de opbouw van de beschrijving het kader dat we in het eerste hoofdstuk hebben opgezet.

-  De doelgroep
-  De positie en rol van het deelgebied in het weefsel
-  Type plek
-  Ontwerprichtlijnen algemeen
-  Ontwerprichtlijnen voor prikkels en programmabouwstenen





# 1. LOBROEKPLEIN



## SFEER

Huiskamer van de wijk met een intiem horecaplein. Terrassen onder een lommerrijk bomendak. Vrije ruimte voor evenementen door drempelloze vloer. En in het midden een bijzondere fontein.



Een plek voor een breed publiek zowel bewoners van Den Dam als bezoekers zullen hier gebruik van maken. Focus op allerkleinsten met hun ouders en kinderen tot 14 jaar.



- centraal in de wijk, in wat het masterplan als 'het nieuwe hart' omschrijft. Deze plek is een belangrijke doorgangplaats voor verschillende gebruikers.
- Functies die grenzen aan de plek: nieuwe supermarkt, openbaar vervoer halte, horeca.



- type familiegerichte speelruimte
- type recreatief sporten
- type stenige verharde speelruimte



- **Open houden van gebruik:** Het spelen met water en speelprikkels moet ook mogelijk zijn zonder verplichte consumptie. Er moet dus voldoende ingezet worden op banken en zitplaatsen naast speelplekken.
- 1 **bij ontwerp van waterpartij rekening houden met de 'mogelijkheden' van water:** naargelang de omstandigheden (weer, getijden enz.) kan water diverse vormen aannemen en andere eigenschappen hebben. Water is er in de vorm van ijs, sneeuw, modder, waterstraal, druppel, sproeiveel, mist... Het weer, de seizoenen en eventueel ook de getijdenwerking zorgen voor natuurlijke variatie. Het tijdelijke karakter van bepaalde effecten (sneeuw, ijs, insijpelend water), kan voor extra intensiteit zorgen in het spel. Een ontwerp kan hierop anticiperen en inspelen: hellingen zijn slee- of glijplaatsen bij sneeuwweer, ondiepe waterpartijen kunnen in de winter uitgroeien tot natuurlijke schaatssplekken enz.
- 2 **Spelen met patronen in de ondergrond:** Door afwisseling in materiaalsoort en/of materiaalkleur in de grondafwerking kunnen patronen worden ingebracht in het straat-

beeld. Diverse types patronen zijn mogelijk: lijnen, stapstenen, rasters, zones. Het doorbreken van het patroon kan een speelprikkel vormen.

- **Relatie met nieuwe functies:** aandacht in ontwerp voor de relatie met nieuwe functies. Bijvoorbeeld de supermarkt zal veel mensen aantrekken. Waar kan je hier je fiets zetten, iemand opwachten terwijl je kind aan het spelen is?
- 3 Zoveel mogelijk **barrierewerking wegwerken** door verhoogde, veilige oversteekplaatsten met signalisatie of kleuraanduiding.
- 4 Zone met bomen aan de kop van het plein als **overgangszone** tussen gras en verharding.
- Inzetten op **dubbelgebruik**. Onderzoeken of basket (3x3) verzoenbaar is met plein. Vb Sint Jansvliet Antwerpen





1 watertafel, Rots maatwerk



2 patronen



1 speelfontein, Rots maatwerk



2 patronen



0 Dageraadplaats, zitplekken



6 petanque onder bomen



7 basket 3x3



8 skatespot



7 mix functies sint-jansvliet, marktplein, basketbal, passage, verblijven, horeca



5 speelheuvels



5 betonnen prikkels PSN



## Spel

- 5 Speelprikkel: harde context. deze kunnen zowel de allerkleinste kinderen tot 14j boeien. vb Speelheuvels, Betonnen schijven zoals in park spoor noord (doortrekken taal)
- 1 Speelbaar water ref <http://www.fonteinopmaat.nl/>
- 2 Patronen in ondergrond

## Sport

- 6 2 Petanquevelden onder de bomen, werkt best in combi met horeca
- 7 3 X 3 streetball (half basketveld) kan perfect in combi met een markt/eventplein en horeca ref Tunnelplaats Antwerpen, Dageraadplaats Antwerpen <https://www.ijslander.com/producten/3-x-3-streetball/#gallery-1>
- 8 Skate 'spot' voor streetskate. Voor streetskate heb je dus geen skatepark nodig. Omdat het streetskaten toch wat overlast en schade kan teweegbrengen bouwt men nu skate plaza's. Op een plaza worden elementen die in de stad voorkomen zoals trappen, schuine vlakken, leuning en lage muurtjes nagebouwd en versterkt. Hier moet iets van een 200m2 voor worden voorzien.

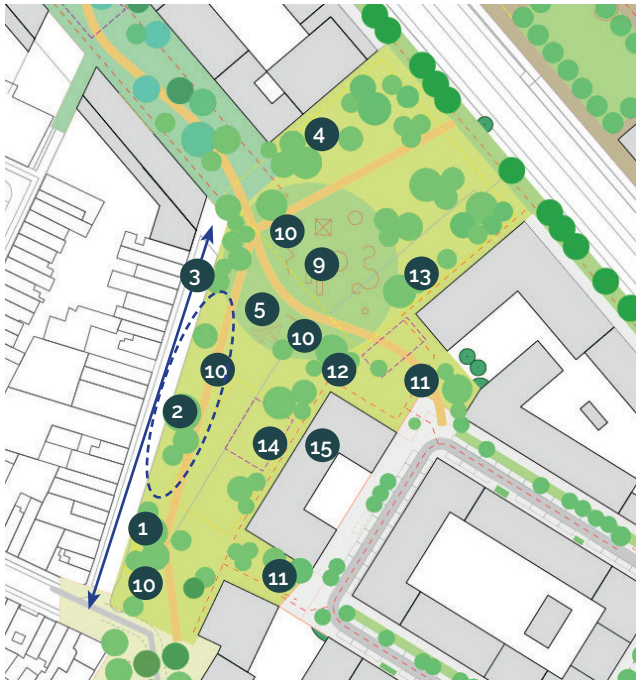
## Ondersteunde functies

- Voldoende zitplekken met bank voorzien om ook van het plein te kunnen genieten zonder consumptie.
- Drinkfontein
- plek voor stadsfietsen

## Meer info

- skate: <https://nextcity.org/daily/entry/skateboard-urbanism-draft>
- Skate spots: <https://publicskateparkguide.org/vision/types-of-skateparks/>
- Speelprikkels, patronen: <https://www.kennisbanksportenbewegen.nl/?file=1232&m=1422882849&action=file.download>

## 2 KALVERWEI



### SFEER

Samenkomen in het groen met de buurt. Met mooie speelplekken en met water en landschap als speelaanleidingen. Natuurinclusieve inrichting met lokale, zuiverende beplanting. Weide met ruimte voor informeel spel en buurt evenementen.

> lokale referentie  
zie Park Spoor Noord en Nachtegalenpark



Alle doelgroepen moeten hier naast elkaar een plek kunnen vinden doorheen de dag. Jongeren gaven tijdens de workshop aan dat indien hun moeders hier komen picknicken zij hier niet 'hun' plek van willen maken. Gekoppeld aan de sporthal en mits enige beschutting moet dit echter wel mogelijk zijn. Speciale aandacht voor ontmoetingsplekken vrouwen en meisjes



- Belangrijke schakel tussen Kalverpad, Kadepark en Lobroekplein.
- de verharde padenstructuur takt aan op de verschillende straten die uitgeven op de Kalverwei
- Deze zone grenst aan het deel van de wijk dat grotendeels behouden zal blijven.
- De belangrijkste functies (nog niet definitief) die grenzen aan de ruimte zijn de basisschool het Weilandje, de mogelijke locatie voor KRAS jeugdwerk en de toekomstige sporthal.



- type familiegerichte speelruimte
- type recreatief sporten
- type opengestelde gebouwen en aanpalende open ruimte
- type jongeren hot-spot
- Deze grote aaneengesloten ruimte heeft zowel gedefinieerde ruimte, zoals speelterreinen en sportvelden die ingericht zijn voor specifieke sporten, als ongedefinieerde ruimte.



- 1 Inzetten op Eetbaar en speelbaar groen:** Fruitbomen, bessenstruiken, tamme kastanjabomen enz. verhogen de aantrekkingskracht van een plek. Groen en natuurlijke materialen worden door kinderen vaak ingezet als reservoir voor allerlei spelletjes: - vruchten en 'plopbessen' om mee te gooien of te schieten; - lange vruchten voor kleine constructies; - helikoptervruchten (esdoorn), zaaddoosjes (juffertje in-'t-groen) en vliegpluizen (bijv. paardenbloem);  
**ref. park spoor noord** dennenbomen op buffereilandjes geven naast dennenappels ook een geur af.
- 2 Reliëf inzetten** als buffer en spelement: Heuvels met bomen ter buffering van de

**3**

Weilandstraat **ref. park spoor noord** met hogere grassen en plek om te zitten  
speciale aandacht voor de inrichting van de Weilandstraat (zie type kinder-as)

**4**

Ook moet er doordacht worden omgegaan met de **inrichting rondom de toren** van 22 verdiepingen zie Park Spoor Noord.





2 reliëf inzetten als buffer en speelheuvel



2 heuvel met olifantenpad PSN



5 plek -4 ref Nachtegalenpark Antwerpen



5 haag of reliëf als geborden spelplek voor -4j , PSN



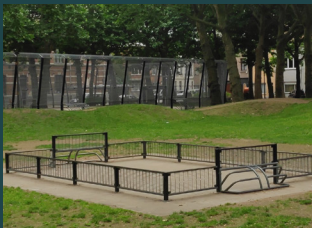
9 ref Kaaien of Nachtegalenpark



6 petanque onder bomen



7 basket 3x3



8 skatespot



2 reliëf als zitelement



1 inzetten op beleefbaar groen



2 reliëf inzetten voor parcours



## Spelen

- Formele speelplek in centrale zone op te delen in zone voor -4 en zone voor +4 (heeft te maken met valhoogte voor kinderen) referentie nieuw speelterrein aan de kaaien in Antwerpen.
- 5 De plek voor de kleinsten moet goed zichtbaar blijven en een begrenzing hebben. Dit kan een haag zijn, plantenvakken, of reliëf van 20cm hoog.
- 5 Peuter- en kleuterzone: meerdere schommels, een draaimolen, duikelrekken en veerfiguren; zandspeeltafels en klimmogelijkheden.
- 7 Keuze voor een zachte ondergrond zoals zand. In het ontwerp moet rekening worden gehouden met een 'uitloopzone' of overgang tussen gras en zand.
- 8 Voorkeur voor toestellen met natuurlijk uitstraling in hout. In de enquête was de speelsculptuur Billy Holiday populair, dit moet zeker in samenspraak met speelcel van Stad Antwerpen. om te zien hoe de combi met speelaanleidingen tot compleet aanbod kan leiden.
  - Voorkeur voor slimme combinaties en geen aparte, solitaire toestellen.
  - De zone voor kinderen en tieners: een nieuwe Vliegende Hollander, kabelbaan, verschillende schommels, een draaitoestel; klimtorens; een schommelbed, een rolstoel/zit-carroussel; een uitgebreide klimspin.
- 9 Speelaanleiding natuurlijk: losse stenen, op de heuvels paaltjes
  - Speelaanleiding stenig: aan de doorgangen van de straten ronde platte elementen als overgang tussen stenige en zachte ondergrond. (ref park spoor noord)

## Sport

- pannavoetbalveld
- 12 zone voor outdoor gym
- 13 een trapveldje op een open stuk gras met vaste goals gekoppeld aan sporthal
- 14 de sporthal kan naast clubverband ook een cafetaria hebben gekoppeld aan de speeltuin en voorzieningen aanbieden (wc, ...)
- 15

## Ondersteunende functies

- nood aan elektriciteit vb voor spektakeldagen. Nu enkel mogelijk op Stuivenberg plein. voor de mini-buitenspeeldagen.
- plek voor jongeren voorzien aan de sporthal
- Zitbanken met rugleuning voor ouderen

### 3 KALVERPAD



#### SFEER

Avontuurlijk spelen in de natuur, niet vies van modder en water. Vogelrijke omgeving door al het groen. Vrij van auto's met maximaal ruimte voor mens, kind en dier. Do it yourself houding van het ontwerp tot tuinieren.

#### lokale referentie

zie Distelhoek, Merksem

zie Park Van Eeden, Wilrijk



focus op de allerkleinsten en kinderen tot 14 j. Het terrein verdelen in drie zones: spel voor 0 - 6j, avontuur voor 6 - 12j en sport voor 0 - 14j. Let op: het is een speelplek zonder 'harde' grenzen; geen strikte afscheiding naar leeftijd en gebruiker.

- Deze plek zal in de toekomst niet enkel een belangrijke locatie worden in het lokale speelweefsel maar ook een **belangrijke doorgangs-as** voor traag verkeer parallel aan de Lange Lobroekstraat. Er moet dus ook worden ingezet op voldoende brede stoepen met plek voor voetgangers en fietsers.
- **Bereikbaar vanuit de verschillende aanliggende straten** voor voetgangers en fietsers. De zone moet toegankelijk en doorkruisbaar zijn voor alle doelgroepen.
- De belangrijkste functies (nog niet definitief) die grenzen aan de ruimte zijn de basisschool het Weilandje en mogelijke locatie voor KRAS jeugdwerk. Hier ligt een kans om de buitenruimte van deze functies te laten doorlopen (mits afscheiding) in het Kalverpad. De speelplaats kan dan eventueel tijdens vakanties/ weekends ook worden opengesteld voor de buurt, naschoolse activiteiten.
- **Opladen plinten:** kinderopvang, laagdrempelige horeca, feestzaaltje voor kinderfeest.



- **Type natuurlijke speelruimte, focus op fantasiespel en constructiespel**
- **Type recreatief sporten**
- **Type Opengestelde gebouwen en aanpalende open ruimte**



- **0 Open school:** open het schoolplein voor de buurt na de uren en in het weekend. Speciale aandacht geven aan de buiteninrichting mbt wachtende ouders, kleine speelaanleidingen
- **Bovenlokale aantrekkingskracht:** Deze plek zal door haar uniek karakter mogelijks een bovenlokaal publiek aantrekken. Hier moet rekening mee worden gehouden (robuustheid inrichting, spelregels, toezicht)
- **Inzetten op eetbaar en speelbaar groen:** Verschillende belevings- en functiegebieden ontwerpen. Bijvoorbeeld dichtbegroeide plekken om te verstoppen, plekken met veel losse takken om hutten te bouwen, ook en vuurplaats, een waterloop, een zandspeelplek eventueel met water, maar ook rustplekken.
- **Realiseer plekken met verschillende kwaliteiten,** zoals droog en warm, koel en drassig.

De plekken kunnen verbonden worden door verschillende routes.

- **1 Reliëf:** afwisseling in bodemsoort en reliëf stimuleert de biodiversiteit. die kinderen op een speelse manier kennis laat maken met inheemse planten en dieren, met natuurlijke processen en kringlopen. Voor kleine kinderen is een heuveltje van 50 cm hoog een uitdaging en voor grote kinderen moeten de niveaunderschillen uitdagender worden.
- **2 Waterloop ontwerpen:** Waterlopen moeten zo vorm gegeven worden dat dammetjes gebouwd kunnen worden en de stroom omgeleid kan worden. Zand geeft ruimte aan een creatief constructiespel.. Losse takken in een bosje kunnen gebruikt worden om hutten te bouwen of bruggen over een waterloop te bouwen, enzovoorts.





0 speelplaats openstellen



Parcours met natuurlijke elementen



2 waterloop ontwerpen



2 waterloop ontwerpen: dam



natuurlijke speelprikkel



natuurlijke speelprikkel



14 voetbalveld



1 heuvel met glijbaar



1 heuvel met parcours



inzetten op beleefbaar groen



1 heuvel met prikkel



kiosk



9 zitplaats rustplek



Heuvel met spelelement



## Spelen

Voor de inrichting van dit type speelplek wordt aangeraden om standaardelementen te vermijden.

- 3 Rustplaats
- 4 Plek voor feestjes (kind)
- 5 Bron, beek, plas
- 6 Kruiptrap en uitkijkpunt
  - Fontein
- 7 Zand-/waterplek
- 8 Plek voor dieren (voorwaarde dat dit door de buurt gedragen en georganiseerd wordt)
- 9 Amfiteater
  - Speelhuisje
  - Wilgenhut
- 11 Parcours met fiets
- 12 Parcours met planken / balken / stammen / stenen
- 13 Constructieplek met losse stenen en hout (iets van toezicht is wel een voorwaarde)

## Sport

- 14 Houten paaltjes als goals voor voetbal

## Ondersteunende functies

- 15 Activiteitszaal (eventueel koppelen aan school voor extra inkomsten)
- 16 Kiosk
  - Cafe
  - Drinkfontein
  - Wc gekoppeld aan school/ horeca

## Onderhoud

- **Organisatievorm:** Natuurlijk spelen moet wat ruig en vuil zijn. In een aantal gelijkaardige projecten (vb Speeldernis Rotterdam) wordt geadviseerd om hier een 'werking' aan te koppelen. Om het onderhoud, de veiligheid en gebruik mee in goede banen te leiden. De Speeldernis is niet gewoon een openbare plek, het is een organisatie, met een specifieke missie, werknemers, beheersmodel, ...
- **Onderhoud:** Ten rade te gaan bij de Distelhoek in Merkssem. Eventueel kan hier gewerkt worden met een **leertraject met jongeren en vrijwilligers**. Dit soort van plekken is bijzonder aantrekkelijk en past binnen de trend van scholen om speelpleinen te ontharden.

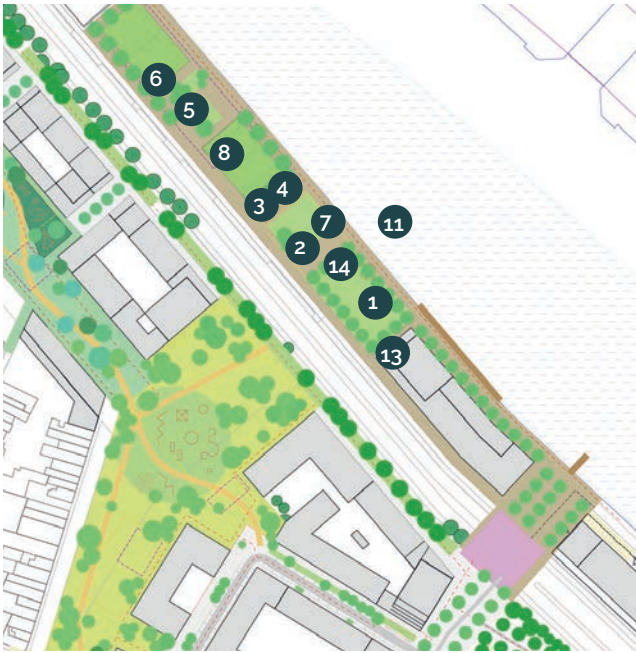
## Veiligheid

Overzicht is een belangrijk aandachtspunt. Voor kleinere kinderen is het belangrijk dat ouders of begeleiders hen gemakkelijk in het oog kunnen houden. Grotere kinderen willen juist niet altijd gezien worden.

## meer info

- Het woonproject Groene Mient gelegen in de Vruchtenbuurt van Den Haag <https://nl.urbangreenbluegrids.com/projects/groene-mient/>
- <https://nl.urbangreenbluegrids.com/projects/speeldernis-rotterdam-the-netherlands/>

## 4 LOBROEKKADE



### SFEER

Sporten in een havenwereld. Rauwe materialen en spontane vergroening langs het Lobroekdok. Waardering voor de spontane lokale plantingen door urban chalking. Fijne sportplekken en cafe voor en een drankje op de kade.



De drempel om tot hier te geraken zal iets hoger zijn vanwege de slachthuislaan. Focus op jongeren vanaf 10 jaar die hier zelfstandig naar toe mogen komen. De combinatie van spel voor de grotere kinderen en sport, zal hier echt een 'hangout' voor pubers en tieners maken.



- Aan de rand van de wijk, toegankelijk in de toekomst via een brug of ingerichte oversteekplaats.
- Deze plek heeft een concentratie aan sportmogelijkheden binnen het weefsel. Omdat deze plek als laatste ontwikkeld zal worden is het belangrijk om **ook op sport IN de wijk** in te zetten.



- type recreatief sporten
- type skateruimte
- type hotspot jongeren
- type sportplein



- **Laagdrempelig houden:** Publieke ruimte vormt steeds vaker het decor voor verschillende sportactiviteiten. Zelf-georganiseerde groepen mensen komen hardlopen, skaten, voetballen. Fitnessclubs organiseren buitenactiviteiten Zoals bootcamps. De Kade moet een gevarieerd aanbod aanbieden voor allerlei doelgroepen. Belangrijk hierbij is dat het laagdrempelig blijft voor iedereen. De kade moet een openbaar karakter hebben en kinderen / jongeren / volwassenen de kans bieden om op eigen initiatief, zonder lidmaatschap te sporten.

- 1 **Open karakter:** naast sport en spel moet er ook 'open' ruimte voorzien worden, inzetbaar voor events, cultuur (ref zomer van Antwerpen)
- 2 **Inclusieve horeca:** Biedt een kans om niet 'zomaar' een horeca plek te voorzien maar om een plek uit te bouwen gekoppeld aan sport, jongeren, herstelplaats voor bvb fietsen en leertrajecten.
- 3 **Jeugdwerking:** De kade zou een geschikte plek bieden aan KRAS. Hierbij moet worden nagedacht over de integratie van een bouwplaats (constructiespel)

- 4 **Jeugdhuis:** dit was een wens die expliciet naar voren kwam tijdens het focusgesprek. De kade zou een goede plek bieden voor een vast jeugdhuis. Er moet speciale aandacht gaan naar jongeren bij het ontwerp van deze plek.
  - Belangrijk om goed na te denken over de **clustering van de verschillende zone's:** speeltuin aan de oversteekplaats en gekoppeld aan horeca. Jeugdhuis en KRAS eventueel bundelen, dit best in samenspraak met trekkende partijen.
  - **Luchtkwaliteit als randvoorwaarde:** Tijdens de wandeling en in de enquête komt duidelijk naar voren dat er een ongerustheid is over sporten en luchtkwaliteit in relatie tot ring van Antwerpen.
  - **Zuinig ruimtegebruik:** indien er nieuwe bebouwing komt, kan er worden nagedacht over de integratie van sport op bvb daken.





Voetbal Kievitplein met Carve speelwand



Muur als speel en sport prikkel



Skate-spots



5 haag of relief als geborden speelplek voor -4j , PSN



park and play, jaja architects



park and play, jaja architects



Daken nieuwbouw als sportveld



Klimobject



calisthenics in combi met recup materiaal



sportlandschap



Kiosk



## Sport

- 5 Voetbalveld: Eén sportterrein wordt best uitsluitend voetbal, voetbal wint altijd bij een combiveld. Eventueel kan voetbal gekoppeld worden aan een nieuw soort van service **ref. Olympiaplein in Amsterdam** <https://powerleague.nl/> zoals op het Je kan hier veld huren inclusief services zonder lid te moeten worden. Potentieel nadeel is dat dit de drempel verhoogt voor jongeren.
- 6 Combiveld (2 sporten) of multifunctioneel sportveld
- 7 Zone voor urban sports: freerunning, parcours, calisthenics, zachte ondergrond voor break-dancers **ref Nieuw freerunning parcours in het Sloterpark Amsterdam** <https://www.stad-en-groen.nl/article/13265/nieuw-freerunning-parcours-in-het-sloterpark-amsterdam>
  - Activiteiten op de kade koppelen aan een 5 km lang loopparcours
- 8 Zone voor skate en BMX: inzetten op beginnende skaters. Park Spoor Noord biedt reeds bovenlokaal plek voor gevorderden <http://isb.colorado.ba.be/doc/Artik/Vts/198/+07.Beheer.pdf>
- 9 Padelvelden
- 10 Fietsparcours kan als tekening in de verharding opnemen
- 11 Inzetten op sporten met en in water: zwembad, kajak, vissen
- 12 Een vrijplaats met kleurzones voor graffitikunstenaars (eventueel op bestaande, ongebruikte gebouwen?)
- 13 Klimmuur / object

## Spelen

- 14 Het speelterrein is best een goede combinatie van fysieke uitdaging en 'chillen' **ref Nachtegaelpark** vogelneststoren, kleuren zijn te kiezen – op speelterrein Nachtegaelpark staat een gelijkaardig toestel): dit kan door in de hoogte te gaan in combinatie met hangnetten
  - Speeltoestellen mogen hier uitdagender en meer urban! klimspin, graffitimuur, klimsteen

## Ondersteunende functies

- Ondersteunde functies voor sporters: sportlocers, sanitair, drinkfontein. Dit kan geclusterd worden en voorzien aan 'de ingang' van de kade, het oversteekpunt.



## 5 HALLENPLEIN



### SFEER

Groen bomenplein zorgt voor lommerrijke pauzes. Waarbij jong en oud samenkomen op de verblijfsplekken tijdens de lunch.



inzetten op prikkels voor breed publiek, aandacht voor de oudere bewoners van de serviceflats en WZC



- Deze plek ligt ingesloten door serviceflats, een woonzorgcentrum, potentiële markthal en hogeschool. De kans is groot dat indien er geen functies in de plinten worden opgenomen dit een redelijk rustige plek wordt na 18u.
- Veel kinderen uit de Marbaix wijk zullen dit plein kruisen op weg van en naar de basisschool.



- type recreatief sporten
- type stenige verharde speelruimte
- type natuurlijk spelen



- 1 Residenten van een woonzorgcentrum komen niet vaak meer buiten, de mensen van de serviceflats wel. Ook leuk voor deze mensen om 'leven op straat' te zien. Dit wil niet zeggen dat hier een pannaveld moet gelegd worden maar wel enkele prikkels voor kinderen eventueel gekoppeld aan een kleine waterpartij.
  - **Rollende routes:** vanwege het WZC en serviceflats moet hier extra aandacht gaan naar de toegankelijkheid (zie voorwaarden rollende route)
- 2 **Niet volledig verhard.** Eventueel zoals **ref Theaterplein Antwerpen Secchi Vigano** grote vakken voor diverse bloem- en plantensoorten voorzien. Dit breekt het zicht en biedt mogelijkheden voor divers gebruik door af en toe een vak in te zetten voor bvb tafeltennis of waterpartij.
- 3 indien de **markthal** hier zou komen zal dit een impact hebben op het plein (meer mensen aantrekken op bepaalde dagen/ uren, eventueel een koppeling met eetkraampjes gericht op het plein. Hier zal in het ontwerp rekening mee moeten worden gehouden. Denk aan een afspreekpunt waar je wacht op elkaar. Een plek waar je je fiets kan stallen na het winkelen, een plek om je broodje op te eten enz.
  - Indien hier geen andere functies komen buiten een WZC en een hogeschool zal er na bepaalde uren weinig sociale controle zijn en mogelijk een **hotspot worden voor jongeren**, zeker indien de kade nog niet ontwikkeld is.
- 3 **Overvloeien deelzones:** de barrière tussen het Lobroekplein en Hallenplein wegwerken door verhoogde oversteek.



2 Het theaterplein als referentie: grid met plantvakken geeft beschutting en kleur doorheen het jaar.



2 Tijdens de markt gebruiken mensen deze plek om te eten, in de avond is dit een ontmoetingsplaats voor jongeren.



4 Bewegen voor ouderen



7 waterprikkel



3 markthal Cascais, een groot succes lokaal en bovenlokaal



8 steninge speelaanleidingen



5 Schakel of pingpong als sportprikkel op het plein



## Sport

- 4 sportprikkel: een toestel om beweging te stimuleren voor ouderen.
- parcours in ondergrond voor steps, fietsen, ...
- 5 pingpong tafels zoals in park spoor noord

## Spel

- 6 prikkels losse stenen waar kan op gespeeld maar ook gezeten worden **ref Bomenplein met zitplekken Novartis, Basel**
- 7 Watelement voorzien als speelelement en ontmoetingsruimte.
- 8 Stenige speelelementen ook als buffering naar straat toe

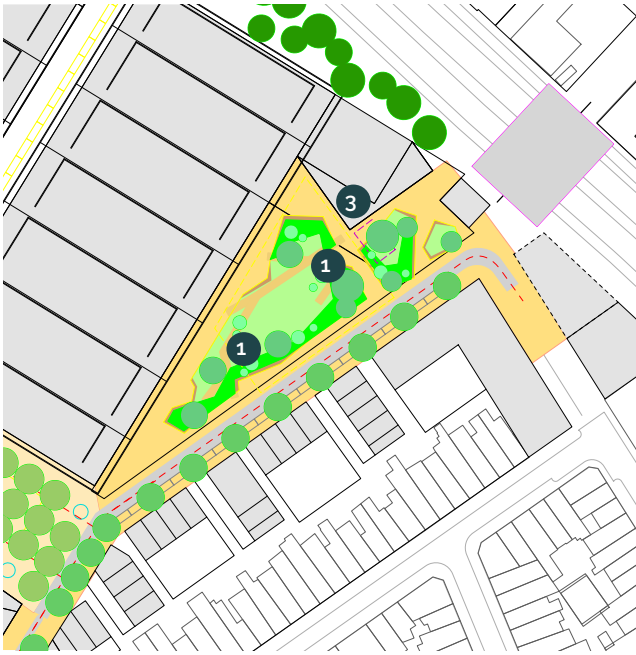
## Ondersteunende functies

- voldoende banken met rugleuning voor oudere mensen
- picknicktafels

## meer info

- Bewegen voor ouderen: <https://www.defitnestuin.nl/beweegtuin-ouderen/>

## 6 HALLENTUIN



### SFEER

Afspreken met je geliefde onder de markante plantaan in de stadstuin. Ruimte voor studeren en bezinning, omringd door bijzondere planten. Met plekken voor de buurt en de school.



inzetten op prikkels voor breed publiek  
Focus op speelpockets voor de allerkleinsten met ouders



- De Hallentuin wordt de plek voor jongere kinderen uit de aangrenzende Marbaixwijk om te gaan spelen. Zeker inzetten op kwaliteitsvolle verbindingen naar de speelruimte van Hallentuin.
- De verbinding met het Hallenplein moet op een conflictloze, veilige manier. Ook met de oudere bewoners van de serviceflats en WZC in gedachten.
- Functies die aan deze plek grenzen: woningen, hogeschool woonzorgcentrum, creche, hergebruik van paviloen als horeca-kiosk.
- Er is een kinderdagverblijf gepland zie speelweefselkaart. Deze moet goed toegankelijk zijn met buggy, te voet of fiets.



- **Type natuurlijk spelen**
- **Type stenige verharde ruimte**
- **Type buurt-pocket**



- Inzetten op een geborgen gevoel: deze plek moet een 'lokaal gevoel' oproepen en richt zich op haar directe gebruikers. Het damhof past dan ook in deze filosofie en zal zorgen voor lokaal engagement en 'eyes on the street'.
- 1 Gedeelde ruimte: er zou ook een kinderopvang komen. Dit biedt kansen om de buitenruimte van de opvang mee te laten profiteren van de aanleg van het plein.
- 2 Overgang deelruimten: ook hier indien mogelijk barrières tussen het Hallenplein en Hallentuin wegwerken en indien mogelijk het rijvlak drempelloos maken tov voetpad.
- Zie ook de aanbevelingen voor speelruimte voor -4j zoals geformuleerd voor Kalverwei.





damhof



Geborgen sfeer



Natuurlijke prikkels



speelpocket Muf architectes



Kiosk



Muf architectes



## Spelen

- 1 Inzetten op 2 speelpockets, compacte speelplekken voor kleinsten 0-4 j met per pocket een ander accent
  - moddertafel
  - waterpomp
  - schommel.
- 2 Deze pockets moeten worden afgeschermd van de straat. Dit kan door plantenvakken in combi met zitgelegenheid voor de ouders .
- 3 Gedeelde buitenruimte kinderdagverblijf

## Ondersteunende functies

- voldoende banken met rugleuning voor oudere mensen, picknicktafels
- drinkwaterfontein
- Wc (eventueel delen met kiosk)
- vuilbakken









